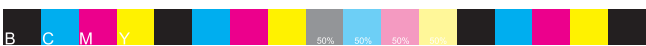




Міжнародна Благодійна Фундація Хайфер Проджект Інтернешенл (Добробут громад)

Річний звіт

Липень 2009 - Червень 2010





ЗМІСТ

Вступне слово від Президента МБФ "ХПІ"	1
Про Хайфер Інтернешнл	2
Хайфер Інтернешнл у світі	2
Особливості роботи Хайфер в Україні	2
Ключові принципи роботи Хайфер	4
16 років - 16 успішних історій	5
Ключові показники успішності у 2010 фінансовому році	10
Фінансові показники діяльності МБФ "ХПІ"	12
Формування фінансових ресурсів	12
Досягнення за основними напрямками діяльності	13
Розвиток громад та підприємництва в сільській місцевості	13
Програма рівних прав та рівних можливостей чоловіків та жінок	20
Тренінгова програма	21
Розбудова партнерства	23
Наші плани на наступний рік	24
Діти, які вирости з МБФ "ХПІ"	26
Як одержати допомогу від МБФ "ХПІ"	27
ДОДАТКИ	29
Список проектів МБФ "ХПІ"	29
Партнери МБФ "ХПІ"	33
Як Ви можете нам допомогти	35
Банківські реквізити для переказу коштів	35
Наша Команда	36

Вступне слово від Президента МБФ "ХПІ"



Дорогі друзі,
Я маю за честь представити Вам 16-ий Річний звіт Міжнародної Благодійної Фондації "Хайфер Проджект Інтернешенл", який охоплює рік наполегливої праці та успіхів нашої організації. Завдяки широкому спектру напрямків нашої діяльності, ми розро-

били та втілили ще більш амбіційні та ефективні проекти, та, як наслідок, допомогли ще більшій кількості сільських родин в Україні.

Цей звіт підсумовує велику кількість ініціатив впроваджених командою МБФ "ХПІ" в період з липня 2009 по червень 2010 (див. Ключові показники успішності у 2010 фінансовому році та Досягнення за основними напрямками діяльності). У звіті також надано приклади найбільш успішних проектів, які позначили 16 років нашої діяльності в Україні.

Минулі роки принесли нашій організації багатообіцяючі можливості щодо ефективної розбудови партнерства. Ми розпочали новий проект "Розвиток молочних кооперативів в Україні", що впроваджується в партнерстві з "Данон Екосистем Фондом" і має на меті допомогти сільським родинам підвищити їхні прибутки через покращення якості та збільшення об'ємів виробленого молока. За період з лютого 2010 по лютий 2011, планується обладнати 10 сільськогосподарських обслуговуючих кооперативів (СОК) для збору та охолодження молока. Крім того, проект включає в себе компонент з мобілізації громад та тренінгів. Проект є надзвичайно важливим, адже він є одним з перших проектів в Україні, орієнтованих на корпоративну відповідальність, які базуються на партнерстві між міжнародною комерційною компанією і неприбутковою організацією, та спрямовані на потреби особистих селянських господарств.

Нашими найбільшими викликами у 2010 фінансовому році були фандрейзинг та ефективне вирішення операційних проблем, пов'язаних із динамічним комплексним проектом "Розвиток молочних кооперативів в Україні", який вимагав оперативного менеджменту, а також ефективного забезпечення персо-

налом. Незважаючи на всі труднощі та перешкоди, нам вдалося посилити нашу команду та побудувати партнерські стосунки з компанією "Данон Україна" та "Данон Екосистем Фондом". Ми сподіваємось, що в наступному фінансовому році Данон Екосистем Фонд підтримає два додаткові проекти, які буде впроваджувати МБФ "ХПІ" та які будуть спрямовані на потреби особистих селянських господарств.

2010 фінансовий рік був також важливим для нас у посиленні співпраці з ФАО. Спеціальний фонд Телефуд ФАО підтримав міні-проекти для шести сільських громад, виконувати які буде МБФ "ХПІ".

У 2010 році було також розпочато іншу важливу ініціативу - проект "Маркетингове дослідження потенційних якісних харчових продуктів з певним географічним походженням та попиту на них в Україні" за підтримки Програми технічної співпраці ФАО. Ми очікуємо, що за допомогою цього проекту вдасться не тільки розробити політичні рекомендації, але й створити більш масштабний проект технічного співробітництва. Ця ініціатива буде спрямована на покращення інституційного середовища для реєстрації продуктів з географічним зазначенням в Україні, та буде включати практичну пілотну роботу з підтримки дрібних селянських виробників.

Ми сподіваємось, що наступний рік та наступний стратегічний період принесе нам ще більше успіхів, й ми зможемо подолати всі виклики поточного економічного спаду, покращити свій фандрейзинг та вплив на розробку політики.

Ми щиро вдячні всім нашим донорам та пишаємось нашими надзвичайними стосунками, які ми побудували з ними та з громадами.

Глибока подяка працівникам штаб-квартири "Хайфер Інтернешенл" у Літл Рок, штат Арканзас, США, "Данон Екосистем Фонду", компанії "Данон-Україна" та всім нашим партнерам. Ми щиро вдячні всій донорській спільноті та уряду України за постійну підтримку нашої діяльності!

Щиро Ваш,

Віктор Терес
Президент Міжнародної Благодійної
Фондації "Хайфер Проджект Інтернешенл"
в Україні

Про Хайфер Інтернешенл

Хайфер Інтернешенл у світі

Хайфер Інтернешенл (Хайфер) - це неприбуткова благодійна організація, що працює над подоланням голоду і бідності у світі з турботою про Землю шляхом надання допомоги у вигляді тварин, рослин, знань, навичок, а також інших ресурсів бідним родинам для того, щоб допомогти їм відчувати впевненість у своїх силах.

З часу заснування в 1944 році, програма Хайфер Інтернешенл підтримала близько 12 мільйонів родин у 125 країнах світу та у 38 штатах США, допомагаючи людям подолати бідність та голод і досягти самозабезпечення.

Засновник Хайфер, Ден Вест, починав з того, що роздавав сухе молоко на території зруйнованої війною Іспанії, марно намагаючись зупинити голод, та думав, що повинен бути якийсь кращий вихід. Тоді й з'явилась ідея надання тварин з умовою передачі дару.

Завдяки тваринам, які надає Хайфер, люди отримують молоко, яйця, тяглову силу тощо, які дають можливість краще харчуватись, отримувати прибутки, надавати дітям освіту, підтримувати здоров'я, покращувати умови життя.

Практика Хайфер "передачі дару" є унікальною - люди, які отримали тварину в дар, мають "передати в дар" перший приплід жіночої статі або її рівноцінний еквівалент - від наданої тварини іншим родинам, які потребують допомоги. "Передача дару" створює ес-

тафету, яка охоплює ще більшу кількість людей, розширюючи коло тих, хто отримав надію.

Найбільш вражаючими рисами Хайферу є зваженість і зрозумілість підходів та ефективність.

Особливості роботи Хайфер в Україні

МБФ "ХПІ" має багато можливостей для роботи в Україні з її традиційним сільським господарством, багатими природними ресурсами та цікавими культурними традиціями. Сільське господарство є однією з найважливіших галузей виробництва в Україні, а село й сільська громада є значними чинниками розвитку сучасного українського суспільства.

Можливості для МБФ "ХПІ":

- значна частка **сільського населення в Україні**, його **вирішальна роль** у сільськогосподарському виробництві;
- географічне, етнічнографічне **різноманіття**;
- **наявність державних програм** розвитку сільських територій, підтримки обслуговуючої кооперації;
- **сільськогосподарські обслуговуючі кооперативи** - потенційні ініціатори та рушійна сила розвитку громад;
- історичні **традиції приватної власності на землю**;
- історичні **традиції роботи в громадах, демократичного прийняття рішень**;
- наявність **грантових програм для сільських територій**, місцевих демократичних перетворень.



Виклики для МБФ "ХПІ":

- низький рівень життя, поширення бідності;
- недостатній соціальний захист;
- обмежений доступ селян до можливостей навчання підприємництва, ефективному веденню особистого селянського господарства;
- обмежений доступ селян до пільгового кредитування, правової підтримки, пошуку партнерів;
- гендерна нерівність: незадоволені стратегічні потреби жінок, обмеженість їх доступу до ресурсів.

Стратегічні бар'єри для МБФ "ХПІ" у 2010 році:

- Для 5 з 16 кооперативів, які виграли у конкурсі в рамках Державної цільової програми розвитку сільськогосподарських обслуговуючих кооперативів на період до 2015 року, і мали отримати державну допомогу з закупівлі обладнання, фінансування було затримано.
- Президентські вибори та реорганізація персоналу у державних органах та органах самоуправління.
- Низька зацікавленість донорських організацій у захисті прав особистих селянських господарств.

Важливим завданням для МБФ "ХПІ" є не лише врахування у своїй роботі політичних, економічних та соціально-культурних перетворень в селі, а й моніторинг внеску наших проектів у демократичні процеси, досягнення самозабезпечення громад та окремих родин, підвищення соціального захисту та рівності чоловіків і жінок.

Місія, бачення та стратегія МБФ "ХПІ"

МБФ "ХПІ" - відома, успішна благодійна організація з широким досвідом та ефективною професійною командою. У 2008 р. було успішно завершено діяльність за першим стратегічним планом 2004-2008 рр., а новий, на 2009-2013 рр., розроблено та затверджено.

Мета МБФ "ХПІ"

МБФ "ХПІ" працює з сільськими громадами для покращення їх добробуту, піклуючись про довкілля.

Цінності МБФ "ХПІ"

- Чесність
- Відповідальність
- Відданість
- Професіоналізм
- Ефективність
- Сталий розвиток

Стратегічні пріоритети

Стратегічні пріоритети МБФ "ХПІ" у відповідності до Стратегічного Плану 2009-2013:

- *Пріоритет 1: розбудова інституційної спроможності.* Інституційна спроможність включає технічні ресурси, навички персоналу, керівництва та виконавців проектів, потрібні для забезпечення ефективного управління програмою Хайфер, ефективного впровадження проектів та розробки нових ініціатив на підтримку місії МБФ "ХПІ".
- *Пріоритет 2: пошук ресурсів та партнерів.* Цей пріоритет означає залучення всіх необхідних ресурсів (включаючи гранти, людські ресурси тощо), побудову ефективних партнерських стосунків з іншими організаціями та поширення організаційних досягнень та цінностей через громадські заходи. Цей пріоритет слугує ефективному управлінню проектами Хайфер, виконанню місії та розбудові позитивного іміджу організації.
- *Пріоритет 3: вплив на політику, системи управління та методологічні підходи на всіх рівнях для досягнення сталого розвитку сільських територій.* Повністю інтегрований компонент адвокації (або, як ще його називають, "захисту інтересів") потрібен для роботи організації на місцевому, районному, обласному, державному та міжнародному рівнях. Він використовується для підтримки активних громад в їх впливі на політику, системи управління та методологічні підходи до вирішення конкретних питань. Адвокація також використовується для побудови партнерських відносин, розвитку ресурсної бази та покращення іміджу МБФ "ХПІ" на різних рівнях.
- *Пріоритет 4: Інтегрований та сталий розвиток сільських громад.* Щоб виконати свою місію, МБФ "ХПІ" фокусується на посиленні сільських громад через розробку та впровадження сучасних та різнопланових проектів.

На підтримку місії Хайфер-Інтернешнл МБФ "ХПІ" разом з іншими організаціями фокусується на підтримці сільських громад, власників ОСГ та фермерів, щоб покращити їх рівень життя та допомогти їм досягти сталості.

Ключові принципи роботи Хайфер

Кожен, хто залучений до діяльності ХПІ, керується принципами, які є результатом успішної діяльності "Хайфер Інтернешенл" у світі протягом 65 років й ефективно сприяють підвищенню рівня життя сільських родин. Ось ці принципи:



ПЕРЕДАЧА ДАРУ Дає можливість родинам та особам, які отримують тварин від МБФ "ХПІ" самим виступати у ролі донорів. Цей дух доброї волі поширюється в громаді під час передачі дару, в результаті якого утворюються нові міцні зв'язки між членами громади в бажанні покращити своє життя.



СТАЛИЙ РОЗВИТОК ТА САМОЗАБЕЗПЕЧЕННЯ Є необхідним для довготривалого успіху проектів. Оскільки фінансова підтримка від МБФ "ХПІ" обмежена в часі, громади-учасники проекту повинні навчитися планувати свій подальший розвиток та самостійно дбати про власний добробут.



СІМ'Я. РІВНІСТЬ ПРАВ ЧЛЕНІВ РОДИНИ Підтримує рівну участь чоловіка і жінки у процесі прийняття рішень, а також в рівному розподілі користі від утримання тварин та навчання.



ПОВНА УЧАСТЬ Очікується від груп, з якими співпрацює МБФ "ХПІ". Лідери мають залучати всіх членів громади до процесу прийняття рішень.



ВІДПОВІДАЛЬНІСТЬ ТА ЗВІТНІСТЬ Дає можливість організаціям на рівні громади та членам громади разом обирати види тварин та типи допомоги, які вони хотіли б отримати. Вони також визначають цілі, планують відповідні кроки для досягнення цих цілей та проводять оцінку успіху.



ВДОСКОНАЛЕННЯ МЕТОДІВ ТВАРИННИЦТВА Означає, що учасники проекту мають навчитися утриманню своїх тварин у безпеці, здоровими та продуктивними, що досягається шляхом забезпечення їх якісними кормами та відповідними приміщеннями; правильним доглядом за станом їх здоров'я та забезпеченням відтворення тварин.



СПРАВЕДЛИВІСТЬ У НАДАННІ ДОПОМОГИ Дбає про першочергове надання тварин та навчання найбільшій родині.



НАВЧАННЯ Складається з семінарів та практичних занять на фермерських господарствах. Група з кожного проекту визначає власні потреби в навчанні, а місцеві фахівці залучаються до ролі тренерів. Найбільш поширеними темами навчання є: харчування людини, переробка сільськогосподарської продукції, маркетинг та покращення лідерських здібностей.



ПІКЛУВАННЯ ПРО БЛИЖНЬОГО Втілює переконання МБФ "ХПІ" в тому, що глобальні проблеми людства можна розв'язати, якщо всі люди будуть готові поділитися з ближніми та піклуватися про інших.



ПРИБУТОК ТА ХАРЧУВАННЯ РОДИНИ Це та винагорода, яку учасники проектів МБФ "ХПІ" отримують від наданої їм тварини, а саме через споживання та/чи продаж продуктів харчування: молока, яєць, сиру, меду та вовни.



ЗАХИСТ НАВКОЛИШНЬОГО СЕРЕДОВИЩА Передбачає застосування таких агроекологічних технологій, як покращення родючості ґрунтів за допомогою органічних добрив, збереження лісів, а також створення сприятливих умов для підтримки біологічної різноманітності, відстеження стану водойм та запобігання ерозії ґрунтів.



ДУХОВНІСТЬ Проявляється в спільних цінностях, спільних переконаннях про цінність та значення життя, відчутті спорідненості з землею та вірі у майбутнє. Хайфер Інтернешенл співпрацює з людьми всіх релігійних переконань з метою подолання бідності та голоду.

16 Років - 16 Успішних Історій

Ми раді представити 16 прикладів успішних проєктів, втілених МБФ "ХПІ":

1. Проєкт № 27-0815-01 "Худоба для молодих сімей Вінниччини" у селах Майдан та Слобода-Дашковецька розпочався ще у 2002 році. З того часу учасники проєкту створили сільськогосподарський обслуговуючий кооператив "Промінь", який плідно працює на благо усієї громади. Трактор з навісним обладнанням, вантажний автомобіль та зернодробарка дозволяють не лише надавати послуги жителям сіл, зокрема пенсіонерам, підтримувати дитячий садочок та лікарню. А з 30 нетелей, отриманих учасниками проєкту, вже 39 голів приплоду передали в Дар від родини до родини.

2. Проєкт №27-0828-02 "Підвищення добробуту та зайнятості членів сільської громади через розширення сфери діяльності СОК "Надія" шляхом впровадження нового напрямку господарської діяльності - вирощування та реалізації органічної продукції. (в с. Авдіївка Куликівського району Чернігівської області)".



Завдяки підтримці МБФ "ХПІ", СОК "Надія" став першим в Україні, серед сільськогосподарських обслуговуючих кооперативів, який отримав статус виробника органічної продукції. Отримано сертифікат стандарту з органічного виробництва та переробки європейського зразка на таку овочеву продукцію, як картопля, столові буряки, морква, гарбузи, капуста. У поточному році кооператив представив свою продукцію на першому органічному ярмарку "Органічний дивограй". Кооперативом надається широкий спектр послуг з обробки землі, завантаження та внесення органічних добрив, заготівлі кормів, збирання врожаїв, збору та реалізації молока. Закладено основи соціальної програми розвитку села через започаткування кооперативом банно-пральних послуг.

3. Проєкт №27-0831-01 "Допомога в розвитку скотарства, свинарства в с. Олександрівка Покровського району Дніпропетровської області". У рамках проєкту члени кооперативу "Світанок Олександрівки" отримали не тільки племінних тварин (30 нетелей та 40 свиноматок), але й обладнання для облаштування пункту збору та охолодження молока. За рахунок співфінансування, наданого канадським проєктом SOCODEVI "Підвищення конкурентоздатності молочного сектору в Україні", окультурено 25 га пасовищ. Згуртуванню громади слугувала і її активна участь у відбудові та ремонті пункту охолодження молока. Успіхи в діяльності кооперативу було відмічено і на державному рівні. У рамках виконання Державної цільової програми підтримки розвитку сільськогосподарських обслуговуючих кооперативів у вересні 2009 року СОК "Світанок Олександрівки" отримав молоковоз. Наразі кооператив став першим у налагодженні співпраці з компанією "Данон Україна" щодо постачання молока на контрактних умовах.

4. Проєкт №27-0844-01 "Підвищення добробуту місцевого населення с. Райгородок Слов'янського району Донецької області" шляхом відновлення якості худоби був одним з перших, що включав широкий спектр ресурсів, які надала Фондація сільським родинам. Цей проєкт був започаткований у регіоні, традиційно багатому на ягоди, та включав закупівлю 63 000 кущів полуниці. Учасники проєкту також отримали нетелей, свиней, насіння картоплі, а також бройлерних індиків. Утримання індиків стало настільки популярним серед селян, що члени кооперативу здійснили передачу дару два додаткові рази й досі продовжують передавати тварин у дар від родини до родини!



5. Проєкт № 27-0845-01 "Розвиток молочного скотарства та бджільництва

Історія МБФ "ХПІ" - основні події

1994

Ухвалено перший пілотний проект в Західній Україні (Дрогобицький район Львівської області), розроблений представництвом Хайфер Інтернешнл у Центральній та Східній Європі.

1995

Відбулась перша передача телиць симентальської породи сільським родинам в Дрогобицькому районі в рамках пілотного проекту в Україні.

1998

Проведена перша конференція для організацій-виконавців проектів.

2000

Міжнародна Благодійна Фундація "Хайфер Проджект Інтернешнл" (МБФ "ХПІ") була офіційно зареєстрована в Міністерстві юстиції України.

У Львові відбулась конференція програми Хайфер Інтернешнл за участю директорів представництв з 11 країн Центральної та Східної Європи, а також представників штаб-квартири.

Відбувся семінар зі стратегічного планування.

2001

Проведено перший семінар з гендерних питань в Україні.

Відбулась перша конференція лідерів проектів в Україні.

Група донорів із США разом з представниками штаб-квартири здійснила ознайомчу поїздку по Україні.

2002

Проведено зустріч лідерів проектів.

У селі Кузьмівка зареєстровано перший молочарський кооператив в рамках проекту МБФ "ХПІ".

2003

Відбулась конференція лідерів проектів та семінар зі стратегічного планування програми в Україні. Відкрито головний офіс МБФ "ХПІ" у Києві.

Львівський офіс продовжує роботу в якості регіонального офісу.

Отримано грант від фонду "Євразія" для створення демонстраційної моделі сталого розвитку Карпатського регіону, базуючись на результатах проектів МБФ "ХПІ"

в с. Перекопівка Роменського району Сумської області" став першим проектом МБФ "ХПІ", який включає в себе аналіз колодязної води та роботу над безпекою води на додаток до традиційної закупівлі тварин. На початку родини не дуже охоче дозволяли перевіряти воду у своїх господарствах, адже вони боялись дізнатись про її низьку якість. Крім того, родини не знали, як діяти у випадку виявлення забруднень. Як виявилось, їм дійсно було про що переживати: якість води у близько 80% перевірених колодязів була нижчою за встановлені нормативи. Після проведення аналізу співробітниками МБФ "ХПІ" було здійснено ґрунтовне навчання та роз'яснювальна кампанія щодо шкоди для здоров'я, яку може спричинити забруднена вода. Питання забруднення води є наразі надзвичайно актуальним в Україні, тож ми відчуваємо потребу включити аналіз води у всі наші нові проекти.

6. Проект № 27-0850-01 "Разом до чистих джерел" - один з тих проектів, що мали дуже чітку та точно визначену мету - покращити санітарний та екологічний стан місцевого ставка у селі Тростянець Одеської області, а також підвищити обізнаність місцевої та обласної влади щодо цих проблем. Проблема зі ставком була пов'язана не тільки із забрудненням відходами, але включала комбінацію чинників, таких як ерозія, незаконне випасання худоби на берегах, пересихання струмків, що поновлювали воду у ставку тощо. У результаті проекту пасовище було перенесено в інше місце, пересохлі струмки було очищено від бруду та мулу, береги зміцнено за рахунок висаджених саджанців верби. Крім того, завдяки численним публікаціям, тренінгам та круглим столам, була покращена обізнаність щодо цього питання.

7. Проект № 27-0838-01 "Сільськогосподарські тварини та обладнання для школи-інтернату в с.мт Бабанка" передбачає забезпечення покращеного харчування дітей через виробництво у підсобному господарстві молока, м'яса, меду та хлібобулочних виробів, оновлення продуктивного стада тварин, створення потужної бази для навчання дітей основам сільськогосподарського виробництва, закупівлю нового трактора для проведення сільськогосподарських робіт та оснащення хлібопекарського цеху. За сприяння фундації на місцевому рівні зареєстровано благодійний фонд "Мальва Бабан-



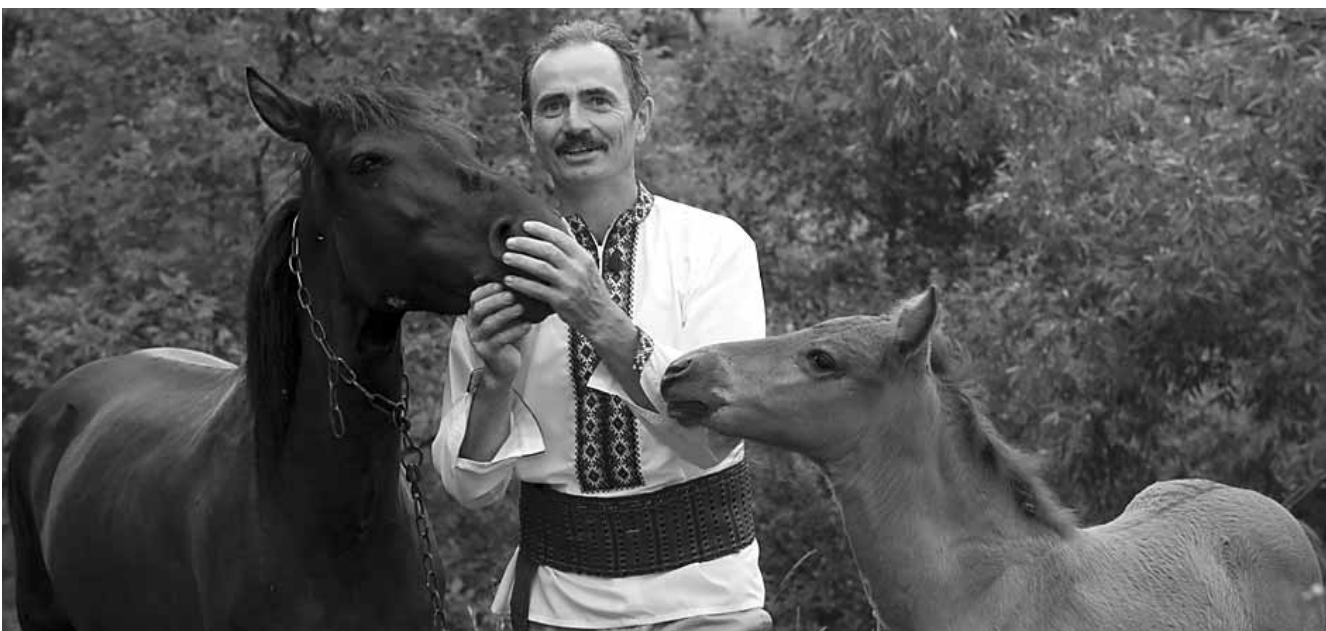
ки", який впроваджує грантові програми та залучає додаткові кошти для сиротинця.

8. Однією з найуспішніших ініціатив, впроваджених у рамках наших проектів впродовж багатьох років є серія професійних тренінгів для ветеринарних спеціалістів проектів (проект №27-0849-01), проведених нашою партнерською організацією ТАК "Молоко". Тематика тренінгів включала в себе такі питання як: здоров'я худоби, ефективне виробництво якісного молока, догляд за телятами, розведення свиней та виробництво м'яса, утримання коней тощо. Деякі теми, такі як штучне осіменіння, включали також практичні заняття на додаток до теоретичних. Ветеринари завжди із захопленням очікували ці тренінги не тільки через брак інших можливостей підвищити свої професійні знання, але й через те, що навчання з на-

ми - це завжди цікаво, корисно та весело.

9. Проект "Розвиток тепличного господарства у с. Северинівка Жмеринського району Вінницької області" розпочався порівняно недавно - наприкінці 2009 року, але його учасники, члени кооперативу "Северин", вже досягли значних успіхів. За підтримки МБФ "ХПІ" та силами громади споруджено теплицю, де, без застосування хімічних добрив, вирощуються органічні огірки та петрушка. Також закладено питомник-розплідник продуктивної малини, і згодом кооператив має намір отримати статус сортового господарства. Інші плани також грандіозні - створення власної торгової марки, під якою будуть продаватися органічні продукти у свіжому, сушеному та копченому видах.

10. Відкриття Міжнародною Благодійною Фундацією "Хайфер Проджект Інтернешнл" в Косівському районі Івано-Франківської та Рахівському районі Закарпатської областей проектів: № 27-0811-70 "Відродження зникаючих порід тварин на Гуцульщині" та № 27-0843-21 "Відродження гуцульського коня в Українських Карпатах" надало значного поштовху вирішенню проблеми збереження і відродження гуцульської породи коней в Карпатському регіоні України. Діяльність проекту сприяла створенню практично нової для регіону сфери послуг - кінного туризму. Завдяки проекту селяни зрозуміли, що їхні коні придатні не лише для того, щоб орати землю та возити ліс. За даними ФАО у 2001 році нараховувалося лише 500



Історія МБФ "ХПІ" - основні події

2004

Проведено конференцію "10 років в Україні - обмін досвідом" на святкування 10-ої річниці діяльності Хайфер Інтернешенл в Україні.

Затверджено перший Стратегічний план МБФ "ХПІ" на 2004-2008 рр.

2005

Група донорів із США разом з представниками штаб-квартири здійснила ознайомчу поїздку по Західній Україні.

2006

У Києві проведено міжнародний тренінг з лідерства для керівників програм Хайфер Інтернешенл з різних країн.

2007

У Києві проведено тренінг з моніторингу та оцінки проектів для представників програм Хайфер Інтернешенл з різних країн.

2009

Отримано фінансування на екологічний проект в Одеській області від Посольства Королівства Нідерландів в Україні (Matra-KAP).

Одержано національну нагороду "Благодійник року".

Відкрито проект допомоги постраждалим від повені в Західній Україні.

Розроблено та затверджено Стратегічний план на 2009-2013 рр.

2010

МБФ "ХПІ" отримала фінансування від Екосистеми Фонд "Данон" на впровадження проекту "Розвиток молочних кооперативів в Україні". Перша фаза проекту, фінансування якої дорівнює 500 000 Євро, розпочалась в лютому 2010 року.

Розпочалися переговори з Фондом Екосистеми "Данон" щодо можливості втілення нового проекту з організації Кооперативної ферми та послуг для особистих селянських господарств та фермерів у Дніпропетровській області.

племінних кобил цієї породи. За цей період Фундацією закуплено і передано селянським родинам 69 кобил, 5 племінних жеребців, 33 кобили передано в дар. За 5-річний період з моменту завозу жеребців із Польщі в Косівському і Рахівському районах отримано 135 голів приплоду. Робота з відродження гуцульського коня проводиться Фундацією також і в Сторожинецькому районі Чернівецької області.

11. За п'ять років, що минули з початку виконання проекту № 27-0822-01 "Покращення племінних якостей сільськогосподарських тварин в с. Дзвеняче Тетіївського району Київської області", громада отримала 17 нетелей, 3 племенні свинки та 100 бджолосімей. У дар від родини до родини вже передано 19 нетелей, 5 свиней та 30 бджолосімей. Виконання проекту згуртувало громаду, і вона змогла виграти конкурс в рамках проекту "Місцевий розвиток, орієнтований на громаду", завдяки чому було встановлено нові вікна у школі та встановлено ефективну систему опалення. Також кооператив накопичив власну матеріально-технічну базу і надає недорогі послуги мешканцям громади з помелу зерна, оранки городів та пайових ділянок, косіння трави та злаків. Свій дар громада с. Дзвеняче передає і сусідній громаді села Михайлівка, де відкрито відділення кооперативу.

12. Проект № 27-0835-01 "Розвиток молочного скотарства в с. Худяки Черкаського району Черкаської області". Наприкінці 50 років минулого століття під час будівництва Кременчуцької ГЕС багато українських сіл потрапило в зону затоплення рукотворного моря. Серед них були й села Худяки і Талдики, мешканців яких насильно переселили на нове місце проживання, де їхнє життя докорінно змінилося. У 2007 році МБФ "ХПІ" розпочала свою діяльність у селі Худяки. У рамках проекту було закуплено 30 нетелей, 20 голів приплоду вже передано у дар. Крім того, громада села Худяки отримала 120 чистопородних кролів та 7 тон картоплі. Кролі швидко ростуть і дуже скоро багато з них буде передано до нових родин. Завдяки підтримці МБФ "ХПІ" у громаді також активно розвивається сільський зелений туризм.

13. Проект "Міжнародна співпраця для збереження і сталого розвитку Карпат" (скорочено - "Кар-

патський проект", 2006-2008) фінансувався за ініціативою ЄК INTERREG IIIB CADSES: Екологічна Програма. Розроблявся цей проект силами UNEP-Відень - Тимчасового Секретаріату Карпатської Конвенції та RTI Polska разом із іншими сторонами, що підписали Карпатську Конвенцію, а також широким консорціумом з 19 партнерів з 11 країн! Побудовано проект на міждержавній платформі Карпатської Конвенції. Унікальність проекту полягала в його широкому міжнародному масштабі, багатоконпонентності (дослідження регіонального потенціалу розвитку супроводжувалося навчанням для учасників агротуристичного ринку та широкими просвітницькими заходами), прямим впливом проекту на міжнародну політику з успішного впровадження Карпатської конвенції.

14. Проект № 27-0812-01 "Допомога селянським родинам Швацького району Волинської області у розведенні молочної худоби" було розпочато у 2002 році із закупівлі 40 високопродуктивних нетелей чорно-рябої породи та проведення ряду тренінгів для місцевого населення. Завдяки наданим ресурсам МБФ "ХПІ" вдалося допомогти місцевому населенню задуматись над тим, що вони здатні зробити самостійно та які є шляхи для розвитку громади. Селяни організували сільськогосподарський обслуговуючий кооператив та почали збирати молоко. В рамках Державної цільової програми розвитку сільськогосподарських обслуговуючих кооперативів, кооператив отримав молоковоз. Впевненість у своїх силах та згуртованість громади допомогли їй взяти участь у конкурсі на отримання гранту від Європейського Союзу в рамках проекту "Розвиток орієнтований на громаду". Завдяки сумлінній роботі членів громади та підтримці МБФ "ХПІ" проект було успішно втілено. В результаті громада отримала можливість відремонтувати приміщення сільського клубу, що коштувало близько 160 000 грн, в тому числі 7000 грн було проінвестовано громадою.

15. Проект № 27-0827-01 "Сільськогосподарські тварини для дітей Залучанського дитячого будинку - інтернату" було розроблено спільно з адміністрацією будинку та волонтерами Фонду допомоги дітям Чорнобиля. У рамках проекту МБФ "ХПІ" було закуплено 5 нетелей, що допомогло забезпечити дітей свіжим якісним молоком. За 5 років існування

ферма дитячого будинку виробила 82,6 тон молока. Таке молоко виявилось у 5 разів дешевшим, ніж у магазині. МБФ "ХПІ" також закупив 2 коней для виконання господарських робіт і лікування хворих дітей за допомогою гіпотерапії. На додаток дитячий будинок отримав все необхідне обладнання: віз, упряж, спеціальні сідла, крім того, було обладано манеж. Проектом також була закуплена племінна свиноматка, що дало можливість покращити стан поголів'я свиней, котрі вже були на фермі, і збільшити виробництво м'яса. Закуплені подрібнювач кормів та тракторна косарка сприяли зменшенню важкої фізичної праці на фермі, а знання, отримані на тренінгах, дали змогу краще організувати роботу. Створення ферми дало можливість працевлаштувати відразу трьох вихованців інтернату.

16. З початку діяльності проекту № 27-0847-02 "Покращення харчування видужуючих наркозалежних та ВІЛ/СНІД-інфікованих в Кіровоградській області шляхом впровадження тепличного господарства" близько 200 чоловік, які проходили курс реабілітації на базі БФ "Повернення до життя", змогли долучитись до впровадження проекту та отримати навички та досвід суміжних професій з вирощування кролів, ведення тепличного господарства та садівництва, розведення вермикультури та птахівництва. Створено умови, завдяки яким клієнти реабілітаційного центру для наркозалежних та ВІЛ-інфікованих мають змогу покращити своє харчування під час проходження реабілітації. Підсобне господарство з двох закуплених міні-кroleферм в рамках проекту зросло до 8. У поточному році започатковано розведення гусей в кількості 150 голів. Зібрано перші врожаї овочів та фруктів.



Ключові показники успішності у 2009 фінансовому році

Ключові показники успішності МБФ "ХПІ" у 2010 фінансовому році:

- 1. Розпочато три класичні проекти, що включають один з східних регіонів України - Луганську область.**
Проекти охоплюють:
 - село Старосілля Одеської області;
 - село Денежникове Луганської області;
 - село Северинівка Вінницької області.
- 2. Було затверджено шість нових класичних проектів, включаючи проекти у Західній Україні.**
Проекти охоплюють:
 - село Лосятин Кременецького району Тернопільської області;
 - село Червоний Лиман Покровського району Дніпропетровської області;
 - село Андріївка Покровського району Дніпропетровської області;
 - смт Глибока Чернівецької області;
 - село Липівка Рогатинського району Івано-Франківської області;
 - село Токарівка Жмеринського району Вінницької області.
- 3. Партнерство з міжнародними організаціями (включаючи ФАО), бізнес-структурами ("Данон Екосистем Фонд"), органами влади та органами самоуправління, активно розбудовується.**
- 4. Проект "Розвиток молочних кооперативів" було розпочато за підтримки "Данон Екосистем Фонду" у лютому 2010р. Станом на вересень 2010 року зареєстровано 20 кооперативів; всі вони розробили бізнес-плани та отримали консультативну підтримку щодо планування та надання послуг своїм членам. До грудня 2010р. шістнадцять кооперативів отримують обладнання та фінансування на ремонт приміщень для організації пунктів збору та охолодження молока.**

Станом на 2010 фінансовий рік, МБФ "ХПІ" виконує 42 проекти у 20 областях України та АР Крим

- 5. Запровадження комплексного підходу до забезпечення життєздатності проекту, різноманітності послуг та економічної вигоди.**

МБФ "ХПІ" розширила рамки своєї діяльності. Впроваджуються комплексні проекти, спрямовані на розвиток сільських громад на багатьох рівнях. Наші проекти вже не сфокусовані лише на наданні тварин потребуючим родинам, вони стають більш інтегрованими у соціальну та економічну структуру сільської громади. Наприклад, проект "Підвищення добробуту місцевого населення с. Райгородок Слов'янського району Донецької області шляхом відновлення якості худоби" приваблює велику кількість членів громади завдяки своїй комплексності та розмаїттю послуг. У рамках проекту родини отримали рослини (кущі суниці садової та насіння картоплі), тварин (свиней, курчат індиків та нетелей), обладнання (для пункту штучного осіменіння, а також повну виробничу лінію для заморозки, сушки та пакування продуктів) та пройшли тренінги. МБФ "ХПІ" також надала співфінансування на купівлю трактору та навісного обладнання для громади. Ми віримо, що надаючи високоякісні рослини, тварин, обладнання та тренінги, ми даємо можливість кооперативам відчувати впевненість у власних силах та створити окремий ланцюжок нарощування вартості в межах їхнього регіону, що зробить їхні послуги популярними та прибутковими.

- 6. Досягнуто значних успіхів у захисті прав сільськогосподарських обслуговуючих кооперативів та особистих селянських господарств.** Кооперативам було надано консультації щодо шляхів отримання державного фінансування. 16 кооперативів отримали державну підтримку на закупівлю обладнання.
- 7. Зросла кількість тварин, переданих у дар.**
- 8. Підвищилась кількість родин, які отримали тварини чи рослини від МБФ "ХПІ" та в результаті передачі дару.**

**Кількість рослин та тварин,
отриманих від МБФ "ХПІ" та шляхом передачі дару**

Тварини/ рослини	Отримано від МБФ "ХПІ"		Передано в дар	
	У 2010 ФР	Загалом за 16 років	У 2010 ФР	Загалом за 16 років
Молочна худоба	0	1359	156	1042
Коні	2	92	11	42
Свині	42	454	170	343
Вівці	75	787	82	583
Кози	0	86	8	66
Кролі	215	473	10	30
Птиця	1110	2548	0	320
Картопля, кг	44620	132570	31802	36554
Саджанці, насіння	21562	100430	46200	47420
Бджолосімії	0	1032	43	868

Кількість родин, що отримали підтримку

Період	Родини, що отримали тварин безпосередньо від МБФ "ХПІ"	Родини, що отримали тварин в якості дару від інших	Родини, що отримали послуги від кооперативів	Загалом
2010	525	743	1678	2946
Загалом за 16 років	3,025	1,935	2,866	7,826

9. Зростає добробут родин, доходи кооперативів та сільських громад.

Завдяки послугам кооперативів із гуртового продажу сільськогосподарської продукції та бонусам за якість, багато родин суттєво підвищили свої доходи.

Родинам також вдалося зменшити витрати на сільськогосподарське виробництво завдяки послугам, наданим кооперативами за мінімальну вартість у порівнянні з іншими надавачами послуг (за можливістю).

Приклади підвищення середнього доходу на родину від продажу молока через кооперативи

СОК	Об'єм проданого молока	Кількість родин	Середній зріст доходів на родину від гуртового продажу молока з контролем якості
Надія	80 000 кг	40	3,045 грн
Іванковецький світанок	259 000 кг	120	3,477 грн
Світанок Олександрівки	85 800 кг	64	3,078 грн

10. Організація зростає **інституційно** - покращується кваліфікація персоналу, залучаються додаткові ресурси.

Співробітники беруть участь у професійних тренінгах. Організації-виконавці проектів отримують консультації з питань фандрейзингу, включаючи процедури подання запитів на державну підтримку та грантові конкурси.

11. Зросла **кількість успішних лідерів та учасників проектів**, чії досягнення залежать від МБФ "ХПІ".

Дехто з лідерів досяг успіхів у розвитку громади, отримавши грантів, деякі були обрані до місцевих або районних органів влади та самоврядування.

12. Цього року в номінації **"Золотий талант"** перемогу отримав лідер проекту № 27-0848-01 "Розвиток тваринництва в с.Дмитрівка Донецької області" Володимир Омельченко. Володимир зміг об'єднати громаду села Дмитрівка. Він ініціював багаторазову передачу в дар поросят; розширив спектр послуг кооперативу, що надавались сусіднім громадам; організував комунальну ветеринарну аптеку. Володимир Омельченко є добрим прикладом для членів всієї громади.

Обладнання, надане МБФ "ХПІ" у 2010 фінансовому році для загального використання особистими селянськими кооперативами через СОКи

Обладнання	Кількість закуплених одиниць	Обладнання	Кількість закуплених одиниць
Трактор	8	Сівалка	1
Термоавтомобіль	1	Дискова борона	4
Сортувальний пункт	1	Жатка	1
Плуг	3	Кормозмішувач	1
Навантажувач	1	Оприскувач	7
Деревообробний станок	1	Протравлювач	2
Система крапельного зрошення	1	Борона	1
Косарка	3	Культиватор	1
Зернодробарка	1	Розкидувач добрив	1
Прес-підбирач	2	Молоковоз	2
Посудина Дюара	1	Ванна охолодження молока	1
Причеп тракторний	2	Установка індивідуального доїння	2
Причеп тракторний	1	Сепаратор	2

Фінансові показники діяльності МБФ "ХПІ"

Формування фінансових ресурсів

У 2010 фінансовому році (з 1 липня 2009 року по 30 червня 2010 року) загальний бюджет організації склав **16 533 475 грн**, включаючи нефінансові ресурси загальною вартістю **43 566 305 грн**, які були отримані організаціями-виконавцями проектів від інших партнерів.

Джерела формування бюджету включають фінансування штаб-квартири, грантове фінансування, співфінансування від інших донорів та державних структур. Надається негрошова підтримка у вигляді роботи волонтерів, залучення місцевих ресурсів.

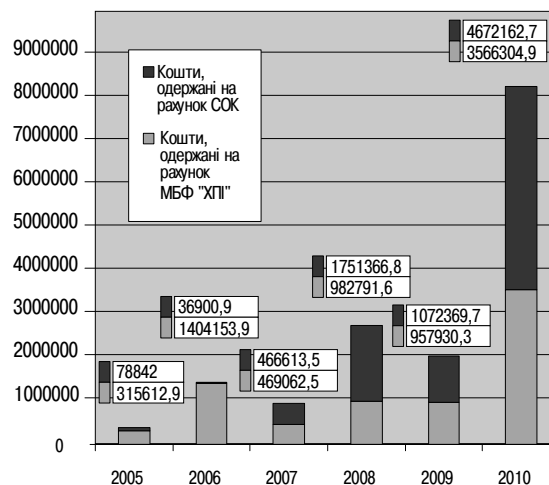
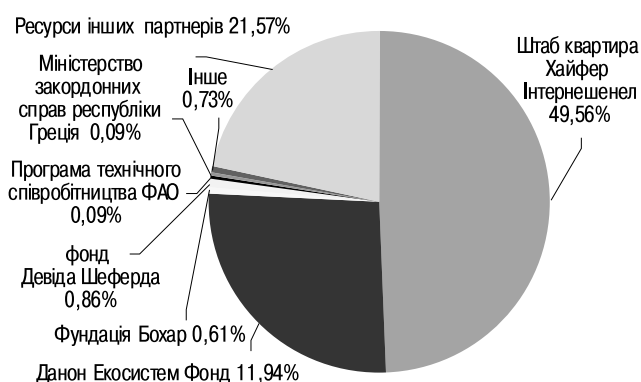
Окрім того, МБФ "ХПІ" постійно працює над диверсифікацією джерел фінансування - у 2010 р. збільшилася частка фінансування за рахунок грантів з інших джерел (див. таблицю нижче).

У 2010 фінансовому році співфінансування 42 діючих проектів склало **3 566 305 грн**, включаючи фінансування діяльності СОКів за рахунок державного бюджету, грантів інших організацій, власних внесків громад (зокрема негрошових) тощо.

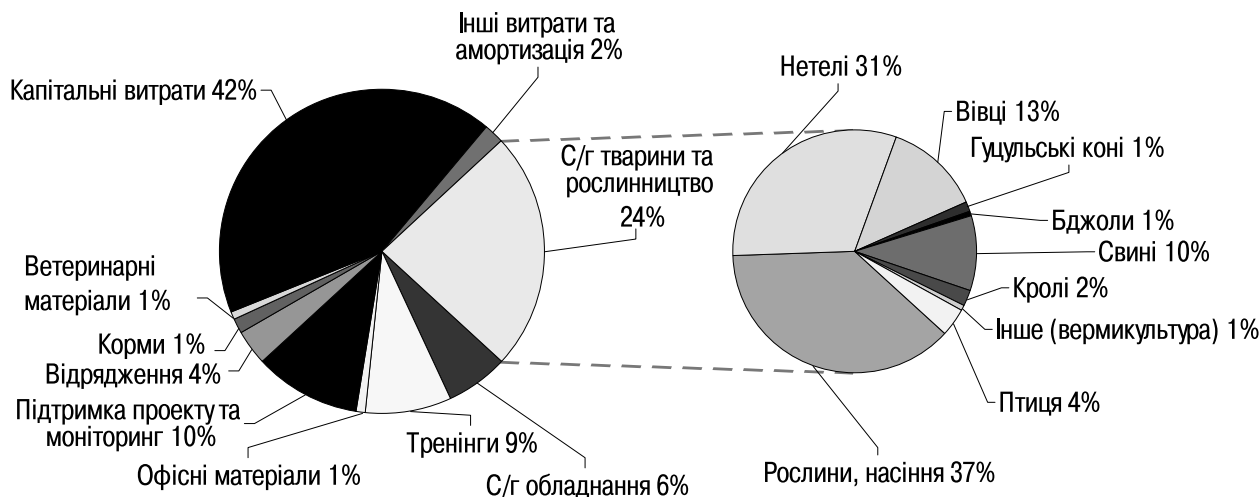
Щороку проводиться міжнародний аудит з детальними висновком якого за 2010 фінансовий рік можна ознайомитися за запитом.

Джерела формування Бюджету МБФ "ХПІ" та успішний фандрейзинг організацій-виконавців проектів, 2005-2010, грн

Фінансові ресурси МБФ "ХПІ" у 2010 ФР, %



Програмі витрати МБФ "ХПІ" у 2010 ФР: Загальний розподіл та по тваринах, %



Досягнення за основними напрямками діяльності

Підтримка сільськогосподарської обслуговуючої кооперації

МБФ "ХПІ" допомагає сільським родинам об'єднатися у сільськогосподарські обслуговуючі кооперативи (СОКи), які впроваджують проекти Фондації. Надаючи послуги сільським родинам з обробки землі, збору та охолодження молока, підготовки комбікормів, збирання та сушіння фруктів чи ягід тощо. СОКи допомагають людям підвищити свої доходи, урізноманітнити джерела доходів та покращити якість життя. Деякі послуги, започатковані кооперативами, раніше ніким не надавались у сільській місцевості, хоча на них є високий попит. Це збирання сміття, постачання газу, пральні послуги тощо.

МБФ "ХПІ" надає підтримку СОКам, ґрунтуючись на принципах комплексної допомоги, розбудови інституційної спроможності кооперативів, збільшення кількості залучених сімей.

Приклади допомоги, наданої Фондацією кооперативам:

- Надання тварин і рослин, які потім розповсюджуються серед сімей, відповідно до рішення зборів членів кооперативу;
- Надання обладнання для загального використання;
- Проведення навчань/тренінгів та консультацій з бізнес-планування, маркетингу, бухгалтерії, фінансової звітності тощо;
- Сприяння розвитку ланцюгів доданої вартості;
- Впровадження нових підходів до ефективного ведення сільського господарства - вирощування органічних продуктів, використання вермикультури тощо;
- Об'єднання громади завдяки тренінгам, загальним зборам тощо.

За надання послуг СОКи отримують відсотки, які вони використовують для покриття своїх витрат (заробітну плату, комунальні та інші витрати) та для інвестицій у розвиток своїх ресурсів.

Кооперативи постійно посилюють свою стійкість

ЯК МИ ЦЕ РОБИМО

Послуги, надані кооперативами, допомагають родинам зменшити витрати та збільшити доходи

Послуги	Кількість кооперативів, що надають спеціалізовані послуги	Вартість послуг, наданих у 2010 фінансовому році
Збір та охолодження молока	10	123,703 грн
Оранка	7	124,030 грн
Помел зерна	7	33,718 грн
Столярні послуги	2	81,872 грн
Заготівля кормів	4	50,340 грн
Штучне осіменіння	6	5,180 грн

Вартість послуг, наданих кооперативами та організаціями-виконавцями проектів МБФ "ХПІ" родинам у 2010 фінансовому році

Ці послуги були надані за мінімальною ціною, що дало можливість родинам зменшити свої витрати на сільськогосподарське виробництво та збільшити прибуток від продажу готової продукції (гуртові партії продаються через кооператив із надбавкою за кількість та якість).

завдяки бізнес-плануванню та ретельному плануванню процесу надання послуг, розвитку ланцюгів доданої вартості, акумулюючи фінансові ресурси для капітального ремонту обладнання та закупівлі нового обладнання для загального використання членами кооперативу тощо.

Одним з найбільш дискусійних та методологічно складних питань розвитку СОКів є створення умов для ефективного використання різноманітного обладнання. Протягом останніх років працівниками МБФ "ХПІ" розроблялися та вдосконалювалися механізми допомоги в розвитку СОКів, які впроваджують проекти, а також методики моніторингу економічного впливу діяльності СОКів на учасників проекту. Із цією метою було розроблено спеціальні форми звітності, а також проведено спеціальні тренінги для бухгалтерів СОКів.

МБФ "ХПІ" надає обладнання для кооперативів на правах асоційованого члена без отримання дивідендів. При цьому передача обладнання у

пайовий фонд СОК здійснюється на основі розробленого бізнес-плану.

Для вирішення проблеми капітального ремонту обладнання МБФ "ХПІ" розробила схему накопичення коштів в рамках окремої програми спеціального фонду СОК у розмірі щомісячних амортизаційних відрахувань.

До того, як ця схема була розроблена, кооперативи не використовували акумульовані кошти на капітальний ремонт обладнання. Спеціально створений рахунок кооперативу використовується вик-

лючно для накопичення амортизаційних відрахувань. Коли відповідну суму накопичено, СОК має право використовувати ці кошти на капітальний ремонт. У разі, якщо капітальний ремонт не є необхідним й обладнання працює бездоганно, кооператив може придбати нове додаткове обладнання. МБФ "ХПІ" також працює з реабілітаційними центрами, інтернатами, які розташовані у сільській місцевості і які мають на меті допомогти своїм клієнтам покращити харчування та розвинути корисні навички ведення господарства.

ЯК МИ ЦЕ РОБИМО

Амортизаційні відрахування як шлях до життєстійкості кооперативів та родин

СОКи акумулюють амортизаційні відрахування на спеціальному рахунку і використовують ці ресурси для здійснення капітального ремонту та придбання нового обладнання.

У 2010 році сума амортизаційних відрахувань склала 147 907 грн. Загалом кооперативи акумулювали 196 615 грн. амортизаційних відрахувань за період з січня 2009р., коли ця ініціатива була запроваджена.

Наприклад, відповідно до рішення членів кооперативу "Промінь" (проект № 27-0815-01), старий малопотужний трактор було продано та за допомогою амортизаційних коштів було придбано новий потужний трактор для кооперативу.

ЯК МИ ЦЕ РОБИМО

Повернення дару допомагає у розвитку громади

Процедура повернення дару наданих ресурсів була успішно розпочата! Після того, як в проекті здійснено кілька передач дару (кількість передач визначається на зборах членів кооперативу), остання родина, яка отримує дар, передає ринковий еквівалент вартості отриманого назад до кооперативу. Приклади накопичення коштів від повернення дару:

Проект № 27-0822-01: десять людей повернули 8 свиноматок та 2 нетелей на суму 27 340 грн

Проект № 27-0828-01: були повернені 4 свиноматки на суму 4000 грн.



Проект # 27-0840-21

МОЛОЧНИЙ ШЛЯХ КООПЕРАТИВУ ДО КРАЩОГО МАЙБУТНЬОГО

Наслідки економічних реформ в аграрному секторі України не обійшли й село Нові Бросківці Чернівецької області. Як і в багатьох інших українських селах, тут спостерігався високий рівень безробіття (особливо серед жінок), масова міграція до міст в пошуках роботи та бідність.

Вирощування худоби традиційно було основною сільськогосподарською діяльністю для новобросківських селян. Проте їм часто доводилось продавати все зібране молоко та м'ясо, аби задовольнити щоденні потреби своїх родин. Тварини в селі мали низьку продуктивність, часто через виродження породи та нехтування сучасними вимогами до розведення тварин.

У 2005р. село Нові Бросківці було обрано для участі у проекті МБФ "ХПІ". З того часу громада села втілила в життя 2 проекти та отримала 60 чистопородних нетелей, а також чотири танкери охолодження молока та два аналізатори якості



молока. Сільськогосподарський обслуговуючий кооператив "Новобросківський" спромігся підвищити обсяги надоїв від 40 літрів на день у 2007 до 475 273 літрів у 2010 р. За 2009 рік кооператив отримав прибуток у розмірі 11 200 грн, які за рішенням членів кооперативу були спрямовані до Спеціального фонду кооперативу на його розвиток та розширення матеріально-технічної бази.

Проект був надзвичайно успішним: родини регулярно передавали дар, все більше й більше людей отримувало тварин, яких вони потребували, худоба приносила очікуваний приплид, молоко, і, звичайно, прибуток.

"Допомога, отримана від МБФ "ХПІ" примножується від родини до родини, з кожним днем село розвивається", каже Галина Кушнір, заступник голови Департаменту аграрної політики Сторожинецької районної державної адміністрації.

Кооперативний рух, який не дуже сприймався на старті, надає велику підтримку селянам. Послуги надаються за помірними цінами не тільки членам кооперативу, але й іншим громадам. На початку було складно розвивати кооператив, не маючи матеріальної та технічної бази, але згодом на допомогу прийшла МБФ "ХПІ", і процес пішов швидше та легше. У рамках Державної цільової економічної програми підтримки розвитку сільськогосподарських обслуговуючих кооперативів на період до 2015 року, громада отримала молоковоз, що став важливим внеском до розвитку місцевого молочарства. Пізніше, завдяки участі у цій же програмі та співфінансування МБФ "ХПІ", кооператив отримав новий трактор. У 2009 році місцева влада обрала СОК "Новобросківський" як зразковий кооператив у Чернівецькій області.

У найближчому майбутньому громада села планує відкрити невеликий молокопереробний завод, який дозволить замкнути ланцюг переробки молока на селі.

Важливо, що завод буде власністю кооперативу і прибутки, отримані від реалізації продукції, наприкінці року будуть розподілені між членами кооперативу.

Проект № 27-0848-01
РОЗШИРЕННЯ СПЕКТРУ ПОСЛУГ
ВЕДЕ КООПЕРАТИВ "ЦЕНТРАЛЬНИЙ"
ДО УСПІХУ

Громада села Дмитрівка довго не мала надії на краще майбутнє, люди тут були надзвичайно бідні. Село розташоване у 65 км від районного центру, до якого веде вкрай погана дорога (непрохідна взимку), та у 125 км від обласного центру, що позбавляє можливості їздити на роботу або продавати молоко у більшому населеному пункті. Оскільки більшість родин не має надійного джерела прибутку, єдиним шляхом до виживання є розведення худоби в особистих селянських господарствах. Розведення худоби є традиційним у цих краях, проте місцеве поголів'я було надзвичайно нечисленним і вкрай непродуктивним. У 2002 році громада села Дмитрівка разом з їхнім лідером Володимиром Омельченко та представниками місцевої дорадчої служби ініціювали створення сільськогосподарського обслуговуючого кооперативу "Центральний". Коли лідер кооперативу розпочинав співпрацю з МБФ "ХПІ" у 2007 році, в нього була мрія - отримати одну корову! Проте проект № 27-0848-01 "Розвиток тваринництва в с.Дмитрівка Донецької області" приніс набагато більше!

У результаті завдяки подарованій високопродуктивній худобі, свиням та вермикультури учасники проекту підвищили обсяги виробленого молока, покращили роботу ветеринарної служби та селекційну роботу, придбали обладнання для заготівлі сіна та отримали безцінний досвід та знання.

Завдяки збільшеним обсягам молока, кращій його якості та удосконаленням шляхам продажу, зросли доходи особистих селянських господарств. Це допомогло кооперативу розширити спектр послуг. Організувавши громадське пасовище, СОК почав надавати послуги зі збирання та заготівлі сіна. Кооперативу вдалось заготовити 63,6 тони сіна для 61 родини та заробити 6000 гривень, які розділили між членами кооперативу.

Послуги з обробки землі були надані 40 членам громади. Варто зазначити, що кооператив зміг організувати пресування сіна в тюки, підготувавши впродовж першого сезону, відколи прес-підбирач розпочав свою роботу, 5000 тюків. Ці послуги допомогли кооперативу заробити 14 800 грн.

Завдяки закупленому обладнанню для центру штучного осіменіння дохід кооперативу збільшився на 17 900 грн, центр осіменив більше 150 корів. На сьогодні послугами центру користуються ще три громади сусідніх сіл.

Надані ветеринарні препарати допомогли кооперативу організувати ветеринарну аптеку, яка дозволила селянам швидко отримувати потрібні ветеринарні ліки. У 2010 році грошовий оборот в аптеці склав 11920 грн.

Наразі 12 сіл користуються послугами кооперативу "Центральний" з метою розвитку своїх господарств та регіону в цілому. Із поступовим розвитком кооперативу та удосконаленням умов життя членів кооперативу, люди починають думати про нові перспективи, нові цілі, які обов'язково будуть досягнуті.



Проект № 27-0856-10

ПРОЕКТ "РОЗВИТОК МОЛОЧНИХ КООПЕРАТИВІВ В УКРАЇНІ" ЗА ПІДТРИМКИ "ДАНОН ЕКОСИСТЕМ ФОНДУ"

У лютому 2010 МБФ "ХПІ" розпочала знаковий проект, який відкрив нову сторінку у партнерстві з соціально відповідальною бізнес-компанією - Данон-Україна. Цей проект поєднує зусилля великої молокопереробної компанії Данон-Україна та сільських громад України, та надає можливість для особистих селянських господарств досягти впевненості у власних силах, розвиваючи виробництво молока. Проект фінансується "Данон Екосистем Фондом" (Франція).

Протягом двох років у рамках проекту "Розвиток молочних кооперативів в Україні" МБФ "ХПІ" разом із компанією Данон-Україна планує започаткувати 20 багатофункціональних сільськогосподарських обслуговуючих кооперативів у чотирьох областях України та АР Крим з метою оптимізувати збір, зберігання та продаж молока через створені пункти збору та охолодження молока, що працюють на базі кооперативів. Проект задовольняє стандартні вимоги до якості молока, що встановлені на заводі Данон у Херсоні, та дає членам кооперативу доступ до нових технологій та створює можливість виходу на ринок молока.

Це один з перших широкомасштабних проектів в Україні, що базується на партнерстві соціально відповідального бізнесу та неприбуткової організації та орієнтований на потреби особистих селянських господарств.

Кожен кооператив отримує танкер охолодження молока, обладнання для аналізу якості молока, ветеринарні препарати, обладнання для центру штучного осіменіння, а також насіння трави, добрива та консультації щодо вдосконалення пасовищ. Крім того, деякі учасники проекту також отримують доїльні установки. Загалом, проект має допомогти більше ніж 1000 родинам, які стануть членами кооперативів. Перша фаза проекту, яка триватиме до лютого 2011, передбачає фінансування "Данон Екосистем Фондом" у розмірі 500 000 Євро.

Від початку проекту багато сільських громад виявили бажання взяти участь у проекті та відкрити пункти збору та охолодження молока. Отже, командою проекту було вирішено збільшити кількість громад, що отримують обладнання в рамках першої фази проекту. За словами директора проекту Владислава Карпенко: "Збільшення кількості громад, що отримують обладнання для збору та охолодження молока до лютого 2011 року, є важливим кроком, який отримав вдячні відгуки серед всіх учасників проекту. Такий крок став можливим завдяки вдало проведеним тендерам на закупівлю обладнання та зменшенню адміністративних витрат".

Закупівлю та встановлення обладнання буде доповнено широкомасштабною тренінговою програмою. Тренінги будуть включати теми щодо управління кооперативом, догляду за тваринами, встановлення та використання обладнання, організації пасовищ тощо. Такі навчання допоможуть селянам підвищити продуктивність своєї худоби та якість молока. Крім того, було проведено окремий тренінг для ветеринарів, які надають свої послуги членам кооперативу. Ветеринарний спеціаліст з Дніпропетровська відзначив: "Тренінг "МБФ "ХПІ" дає нам можливість побачити наше майбутнє інакше, проте нам необхідно ще багато чому навчитись. На цьому тренінгу я вперше усвідомив важливість ролі ветеринара у сільській громаді. Ветеринар - це вчитель, той, хто приносить знання до села".

Додаткова інформація: Данон-Франція це компанія-виробник продуктів харчування. Данон володіє 160 виробничими центрами. У 2009 році продажі компанії досягли 15 мільярдів євро. "Данон Екосистем Фонд" було створено у квітні 2009 року, і проект "Розвиток молочних кооперативів в Україні" став одним з перших проектів, підтриманих фондом.



Проект № 27-0838-01

ІНІЦІАТИВИ МБФ "ХПІ" ДАЮТЬ НОВЕ ЖИТТЯ БАБАНКІВСЬКІЙ ШКОЛИ-ІНТЕРНАТУ

Завдяки впровадженню проекту "Сільськогосподарські тварини та обладнання для школи-інтернату в смт Бабанка", ми отримали чистопородних нетелей, свиней, бджолосім'ї, тяглових коней, обладнання для пекарні та інші необхідні ресурси. Які переваги це дало для нас - по-перше, наші діти завжди мають вдосталь високоякісного молока, м'яса та меду, завдяки пекарні ми завжди забезпечені свіжим хлібом та булочками, крім того, діти отримують безцінні практичні знання та досвід, допомагаючи на фермі, в полі чи під час реконструкції теплиці; і нарешті, авторитет школи-інтернату значно зріс. На сьогодні школа-інтернат відома позитивними змінами, що постійно тут відбуваються.

Діти, які навчаються та набираються досвіду набувають більшої впевненості у власному майбутньому. Додаткове навчання та тренінги стали

мотивацією для дітей, що вже закінчили школу-інтернату, повернутись сюди працювати.

Григорій Кобилянський -
Директор школи-інтернату

Мені дуже подобаються великі тварини. Я хочу мати свій дім, кілька корів та коней. Я вже вмію їздити на конях, запрягати їх. Вони мене слухаються. Я часто допомагаю годувати коней та корів. Наші корови дають молоко для всіх дітей. У нас є сепаратор, і ми пробували робити масло.

Дмитро Боровик, випускник школи-інтернату

Ми пасемо корів по черзі, працюємо по господарству в школі, робимо різну роботу. Це як вдома, але нас тут багато. Ми каталися на новому тракторі з Василем Михайловичем (тракторист сиротинця), трактор великий, ним можна орати. Він нам дуже сподобався.

Володимир Широков, Сергій Павловський, Василь Мухін діти сиротинця



Ми сплели з бісеру багато великодніх яєць минулої весни. Разом зробили десь 400 штук, потім їх продали й купили трактор. А ще нам подарували книжки та дві ікони в школу. З нашим молоком дуже смачне какао. Ще ми їли свіжий мед - він був рідкий і дуже смачний. Ми були на фермі - там дуже смішні поросята, але поганий запах.

Надія Батринча, Вікторія Дорошко, Світлана Онипчук та Ірина Коше - діти сиротинця

Додаткова інформація:

За довгий час існування сиротинця в смт. Бабанка пережив різні часи. Фінансування закладу часто було недостатнім, доходило до того, що дітям не вистачало предметів першої необхідності, як то одяг, харчі продукти харчування. Саме тому, щоб хоч якось покращити становище, адміністрація сиротинця вирішила взяти в оренду землю та самостійно забезпечувати себе продуктами харчування. Підсобне господарство, де утримувались свині, невеличка пасіка покращили становище, але проблема з

поліпшенням харчування залишалась. Вирішити її могло розширення підсобного господарства. Державний бюджет не передбачав коштів на таке розширення, тому адміністрація сиротинця почала шукати благодійників, першим з яких став Міжнародний благодійний фонд "Хайфер Проджект Інтернешенл".

Завдяки впровадженню проекту МБФ "ХПІ" сиротинець став більш захищеним з точки зору забезпечення продуктами харчування для дітей, отримує додатковий прибуток від реалізації надлишків продуктів. Раціон дітей значно покращився. Проект дозволив допомогти іншому сиротинцю та багатодітній родині шляхом передачі їм тварин. Завдяки МБФ "ХПІ" та іншим благодійникам сиротинець отримав новий трактор, який сприятиме зростанню добробуту сиротинця. Діти беруть активну участь в господарській діяльності, відвідують тренінги, мають чудове харчування. Проект, підтриманий МБФ "ХПІ", зміг змінити ставлення багатьох людей до інтернату та благодійності в цілому.

УСПІШНА ІСТОРІЯ

Проект № 27-0847-01 РОЗВЕДЕННЯ КРОЛІВ ТА ГУСЕЙ ПОВЕРТАЄ НАДІЮ

"Повернення до життя" - реабілітаційний центр для ВІЛ-позитивних наркозалежних - було започатковано у 2004 році людьми, які хотіли допомогти іншим піти по шляху самопомогі. Організація надає підтримку тим, хто вирішив почати життя без наркотиків. Протягом періоду реабілітації вразливий організм реабілітанта вимагає покращеного харчування. Проте через обмежені ресурси центр не може задовольнити потреби клієнтів. Проект "Покращення харчування видужуючих наркозалежних та ВІЛ/СНІД-інфікованих в Кіровоградській області шляхом впровадження тепличного господарства" було розпочато в 2008 році. У рамках проекту було заплановано розведення кроликів-акселератів, організація саду та оснащення теплиці. Було також заплановано закупити дві міні-ферми для

виращування кролів-акселератів. Цей процес виявився настільки захоплюючим, що реабілітанти вирішили закупити додаткові ферми. На даний час у центрі налічується вже 8 міні-ферм, які вміщують 80 кролів. Пізніше було вирішено розпочати розведення гусей. У 2010 році, в рамках впровадження проекту вони закупили 50 гусей ліндовської породи. Результат перевершив всі очікування, і центр закупив ще 100 гусей за власний рахунок. Цього року реабілітанти вже зібрали врожай яблук та груш. Це все позитивно відобразилось на харчуванні клієнтів центру. Більшість реабілітантів набрали від 3 до 10 кілограмів протягом одного місяця і стан їхнього здоров'я суттєво покращився. З 2004 року більше ніж 200 людей отримали можливість покращити своє здоров'я завдяки допомозі МБФ "ХПІ" та ініціативності самих клієнтів. Підтримуючи роботу центру, МБФ "ХПІ" зміг допомогти покращити життя тим, хто був готовий розпочати нове здорове життя.

Програма рівних прав та рівних можливостей чоловіків та жінок

Програма рівних прав та рівних можливостей чоловіків та жінок тісно поєднана з чинними проектами МБФ "ХПІ". Впровадження гендерних підходів для Фондації означає обов'язкове врахування інтересів та досвіду як жінок, так і чоловіків під час розробки, втілення, моніторингу та оцінювання стратегічних заходів проектів. Це необхідно для того, аби забезпечити рівний доступ до користування ресурсами проекту для чоловіків і жінок.

У 2010 році гендерний аналіз було включено у дев'ять діючих проектів. На базі цих аналізів було підготовлено аналітичні звіти за кожним з проектів. Рекомендації стосувались стратегії повної участі, сталого розвитку та самозабезпечення сільських громад, включаючи потреби та інтереси чоловіків і жінок.

У рамках проекту № 27-0840-21 25-27 вересня 2009 року було проведено регіональний семінар з гендерних питань за участю родин лідерів проекту, персоналу львівського офісу МБФ "ХПІ", представників Міністерства сім'ї та молоді та Програми сприяння Парламенту. Крім того, під час семінару були розглянуті такі теми, як доступ до законотворчого процесу, включаючи гендерні аспекти.

Учасники семінару зазначили, що навчання та досвід, отриманий під час семінарів, допомогли їм визначити їхні ролі та поточну ситуацію в родині та в громаді. Вони почали думати про майбутнє та приймати рішення. Жінки відзначили позитивні зміни в їхньому раціоні, вигоду від продажу поросят та телят. Базове дослідження допомогло зрозуміти, наскільки потреби місцевих людей чітко відображені в проектах. Активна участь членів проекту в діяльності кооперативу позитивно впливає на культурні, гендерні та соціальні аспекти життя сільської громади.

Важливим результатом гендерної програми у 2010 році стала підготовка та видання підручника "Рівні права та рівні можливості чоловіків та жінок". Підручник також включав рекомендації щодо проведення гендерного аналізу та гендерних тренінгів. Такий матеріал буде корисним для персоналу офісу, лідерів проектів, а експерти та консультанти зможуть скористатися рекомендаціями.

Гендерна програма систематично займається проблемами лідерства серед жінок. Нижче наведено думки жінок, що приймають рішення в організаціях - виконавцях проектів МБФ "ХПІ":



ДУМКИ ЖІНОК-ЛІДЕРІВ

Петренко Світлана, керівник проекту № 27-0839-01 "Розвиток молочного скотарства в селі Миколаївка Білгород-Дністровського району Одеської області". Проект працює в трьох селах. Наразі пані Петренко є заступником голови районної державної адміністрації.

"Зустріч з МБФ "ХПІ" докорінно змінила моє життя, оскільки проекти, які були впроваджені в громаді села Миколаївка, принесли величезну користь простим людям, для яких племінна худоба чи насіння рослин є великою допомогою і підтримкою. За часів кризи саме проект дав можливість утриматись на плаву майже 50 учасникам, які змогли не тільки годувати свої родини, але й навчати дітей, лікувати батьків, купувати меблі чи інші предмети побуту. Крім того, семінари дали можливість спілкування та отримання нового досвіду господарювання. Підтримка та допомога одне одному згуртували селян та дали їм віру в те, що є такі організації, які не словом, а ділом допомагають людям. Завдяки МБФ "ХПІ" ми співпрацюємо з іншими регіонами України, обмінюємось досвідом та новими ідеями. Фундація дала мені можливість вирости професійно, розширити свої знання у галузі сільського господарства, гендера, написання проектів, а також

підняття престижу Миколаївської школи і Миколаївки в цілому. У цій організації працюють чудові люди, справжні професіонали своєї справи, щирі душою і серцем, які роблять життя тисяч людей щасливим. Тому, спілкуючись з ними, я сама стаю кращою, мудрішою та добрішою. Я вдячна МБФ "ХПІ" і всім, хто задіяний в проектах, за їхню важливу та корисну роботу".

Лариса Артеменко, регіональний координатор в Херсонській області.

Проект № 27-0856-10 "Розвиток молочних кооперативів в Україні".

Після знайомства з представниками МБФ "ХПІ" в 2006 році в мене виникло бажання написати проект для свого села та допомогти односельчанам підвищити життєвий рівень. Але з певних причин проект не був підтриманий. Тож, коли Фундація звернулася з пропозицією участі у проекті "Розвиток молочних кооперативів в Україні", я із задоволенням її прийняла. На сьогоднішній день вже п'ять кооперативів у Херсонській області залучені у цей проект.

Ми очікуємо більше відчутних змін після відкриття молокоприймальних пунктів (у яких п'ять жінок отримують роботу молокоприймальниць). Я впевнена, через 5-8 місяців після отримання тварин багато родин, які є членами СОК, значно покращать своє життя".

Тренінгова програма

МБФ "ХПІ" впроваджує свою тренінгову програму, починаючи з 2000 року. Система тренінгів у поточному звітному році була удосконалена з метою:

- краще відображати наявні проблеми у громадах, а не просто слідувати темам тренінгів;
- зробити тренінги більш орієнтованими на учасників, враховуючи вік, стать, освіту, підготовленість, релігійні вподобання, традиції, історії життя окремих учасників, а також причини, які привели людину на тренінг.

Цей новий підхід, який поєднує досвід учасників у поясненні принципів стійкого розвитку сільських громад, значно підвищив ефективність тренінгів.

Тренінгова програма включає обов'язкове опитування щодо по треб та очікувань в процесі планування.



ГРЕЦЬКИЙ ДОСВІД ДЛЯ РОЗВИТКУ СІЛЬСЬКОГО ТУРИЗМУ В УКРАЇНІ

Маючи прекрасний клімат та географічне розташування для успішного туризму, Україна роками не могла розвинути сільський туризм до рівня прибуткового бізнесу для місцевого населення, та перетворити свої території на привабливі місця для місцевих та закордонних туристів. Однією з головних перешкод була недостатність вміння та досвіду у розвитку сталого сільського туризму серед тих, хто працює в цій сфері.

Музей природної історії ім. Гуландріса - Грецький центр біотопів/ водно-болотних угідь (ЕКВУ) є надійним партнером МБФ "ХПІ". У минулому році це партнерство зміцнилось у рамках проекту, втіленого за підтримки Агенції міжнародних економічних відносин та розвитку кооперації (YDAS) при Міністерстві закордонних справ Грецької республіки. Спільний проект "Розвиток професійних навичок зі сталого туризму - навчання місцевих учасників" мав на меті ознайомлення українських родин, які займаються сільським туризмом, із грець-

ким досвідом, аби розвинути їхні професійні навички ведення сталого туризму в Україні та зробити важливий внесок у втілення Карпатської конвенції.

Проект включав два семінари, проведені у вересні 2010, за участю експертів з Греції, професорів Львівського та Івано-Франківського університетів, представників МБФ "ХПІ" та людей, що надають послуги з сільського туризму.

Одним з важливих напрацювань тренінгу стала розробка основних напрямків подальшої грецько-української співпраці, якою займалися грецькі експерти й представники Фондації.

Ці семінари символізували завершення масштабного проекту і, в той же час, початок широкого спектру нових ініціатив. Вони стали нагодою представити досягнення у галузі сільського туризму, а також плани її подальшого розвитку. Проведені семінари виявили високу зацікавленість до цієї теми серед учасників, які й надалі розвиватимуть цю сферу в Україні.

Проект став визначним кроком вперед у розвитку сталого туризму в Україні, який посилив спроможність місцевих людей у цій галузі.



Розбудова партнерства/розвиток ресурсів

У 2010 фінансовому році МБФ "ХПІ" продовжила активну розбудову партнерства задля підтримки особистих селянських господарств та сільськогосподарських обслуговуючих кооперативів - активних агентів змін у розвитку сільської місцевості. МБФ "ХПІ" має таких пріоритетних партнерів:

- Органи влади та органи місцевого самоврядування.
- Соціально відповідальний бізнес.
- Донорські установи та міжнародні організації.

МБФ "ХПІ" успішно лобювала затвердження Державної цільової економічної програми підтримки розвитку сільськогосподарських обслуговуючих кооперативів на період до 2015 року (ухвалено у 2009 р.) і продовжує свою роботу щодо забезпечення успішного втілення цієї програми. У минулому році МБФ "ХПІ" активно допомагала кооперативам брати участь у конкурсі в рамках Програми та отримувати державне співфінансування на придбання обладнання.

Одним з позитивних результатів наших ініціатив щодо захисту прав та інтересів громад стала тісна співпраця з Міністерством аграрної політики України.

У 2010 році 16 кооперативів із різних регіонів України були визначені як успішні та отримали безповоротну допомогу від держави на закупівлю сільськогосподарського обладнання в рамках втілення Програми.



Наші успіхи у 2009 ФР у роботі з соціально відповідальним бізнесом включають, перш за все, розбудову ефективної співпраці з "Данон Екосистем Фондом" (Франція) та компанії "Данон-Україна". Це партнерство вітилилось у проекті "Розвиток молочних кооперативів в Україні" (Фаза 1, на загальну суму 500 000 Євро), який був підтриманий Комітетом соціальних інновацій "Данон Екосистем Фонду" та запущений в роботу в лютому 2010 року. На початку 2011 року очікується затвердження фази 2 цього проекту. Влітку 2010 року почалась розробка іншого великого проекту щодо впровадження Кооперативної навчальної ферми, що буде управляти Об'єднанням сільськогосподарських обслуговуючих кооперативів Дніпропетровської області. Заплановано і третій проект, підтримку якого очікується отримати від "Данон Екосистем Фонду". Проект буде спрямований на підтримку особистих селянських господарств у розвитку новітніх методів вирощування полуниці в Західній Україні.

Результатом розбудови партнерства з міжнародними організаціями у 2010 ФР стало отримання кількох грантів від ФАО.

Ряд проектів, затверджених Спеціальним фондом Телефуд ФАО в Україні у співпраці з МБФ "ХПІ" в якості організації-партнера, що виконує проект, включає шість міні-проектів, спрямованих на підтримку шести сільських громад у покращенні засобів виробництва, даючи їм можливість виробляти більше продуктів та отримувати грошовий дохід і, таким чином, гарантувати їм вищий рівень життя. Проект буде розпочато у наступному фінансовому році.

Крім того, Регіональне відділення ФАО у Центральній та Східній Європі (Програма технічної підтримки), доручили Фондації провести маркетингове дослідження потенційних якісних харчових продуктів з географічним зазначенням та попиту на них в Україні. Проект мав наступні цілі:

- оцінка потенційного попиту українських споживачів на місцеві продукти, що мають потенціал реєстрації з географічним зазначенням (продукти з географічним зазначенням - це традиційні високоякісні продукти, властивості чи репутація яких пов'язані з місцем походження)



та потенціалу українських продуктів з географічним зазначенням на експортних ринках;

- оцінка потенціалу продуктів, що пов'язані з місцем походження в Україні та потенціалу їх виробництва;
- розробка рекомендацій та пропозицій для Міністерства аграрної політики щодо підтримки потенціалу та просування продукції з географічним зазначенням в Україні.

Дослідження також показало високу потребу в інформаційній кампанії для інформування споживачів та виробників щодо традиційних якісних про-

дуктів з географічним зазначенням, реєстрацією продуктів з географічним зазначенням та історії цих продуктів.

Очікується, що проект призведе до подальшого масштабного технічного співробітництва з метою покращення правового середовища реєстрації географічних зазначень харчових продуктів (якісні традиційні продукти із географічним зазначенням) в Україні та проведення декількох пілотних сертифікацій для груп дрібних сільських виробників.

Ми також працюємо над отриманням фінансування від інших донорських організацій. Розбудова ефективного партнерства буде найвищим пріоритетом для Фондації у наступному році.

Наші плани на наступний рік

- Продовжити впровадження діючих проектів по всій Україні, розширюючи спектр видів допомоги, покращуючи ефективність роботи та підтримуючи ще більше родин.
- Посилити фандрейзинг для нових проектів, включаючи написання грантів.
- Продовжити розвиток співпраці з "Данон Екосистем Фондом" та компанією "Данон Україна" задля успішного продовження діючого проекту "Розвиток молочних кооперативів в Україні" та впровадження його другої фази, початок якої заплановано на лютий 2011 року.
- Знайти та отримати фінансування для двох нових проектів - Кооперативна навчальна ферма та Фруктовий проект (стадія вивчення можливостей для втілення) у Західній Україні.
- Удосконалювати систему оцінки та моніторингу та регулярно проводити моніторинг та оцінку задля покращення ефективності проектів.
- Продовжити співпрацю з Урядом України та місцевими органами самоврядування/муніципалітетами у захисті прав та інтересів особистих селянських господарств, об'єднаних у Сільськогосподарські обслуговуючі кооперативи (СОКи).
- Допомогати СОКам/організаціям-виконавцям проектів, які брали участь у конкурсі в рамках Державної цільової програми підтримки розвитку сільськогосподарських обслуговуючих кооперативів на період до 2015 року і стали переможцями, в лобюванні їхніх прав та отриманні допомоги, обіцяної державою (виплату коштів на придбання обладнання для шістьох кооперативів було відкладено).
- Продовжити роботу щодо захисту прав та інтересів громад на місцевому, національному та міжнародному рівнях з метою забезпечення підтримки СОКів, впроваджувати в Україні концепцію компенсації позитивних екологічних екстерналій та реєстрації традиційних товарів із географічним зазначенням, сприяти розвитку сільського туризму, гендерної інтеграції у розвиток сільських територій тощо.
- Залучати партнерські організації до підтримки сільських громад та проектів МБФ "ХПІ".
- Продовжувати співпрацю з ФАО з розробки та впровадження ініціатив щодо компенсації позитивних екологічних екстерналій через підтримку розвитку ланцюгів доданої вартості для СОКів в Україні.

- Продовжити співпрацю з ФАО та ПРООН щодо втілення шести затверджених проектів Спеціального фонду Телефуд ФАО. Забезпечити затвердження п'яти додаткових проектів, що були подані раніше, але їх виконання було відкладене до того часу, коли фінансування стане можливим.
- Отримати фінансування від ФАО для проведення Національного семінару для представлення та обговорення результатів проекту маркетингового дослідження потенційних якісних харчових продуктів з географічним зазначенням та попиту на них в Україні, що впроваджувався за підтримки Програми технічного співробітництва ФАО.
- Шукати фінансування для наступних широкомасштабних проектів щодо сертифікації продуктів з географічним зазначенням в Україні в рамках Програми технічного співробітництва ФАО.
- Працювати над ґрунтовним відбором досвідчених та активних організацій - виконавців проектів для забезпечення ефективності та широкого впливу втілюваних проектів.
- Продовжити впровадження тренінгової програми в рамках проектів, залучати висококваліфікованих тренерів, що спеціалізуються на різних темах, пов'язаних з цілями та завданнями кожного проекту, включаючи догляд за тваринами, ветеринарні послуги, гігієну тварин, управління проектами, економічний розвиток СОКів тощо.
- Впроваджувати наші ініціативи щодо питань гендеру, молоді, профілактики та запобігання ВІЛ/СНІДу та охорони навколишнього середовища.
- Продовжувати роботу над завершенням офісного приміщення, яке дозволить комфортно розмістити всіх співробітників Фондації, а також мати зручний тренінговий та конференц-зали, сучасні меблі та обладнання.
- Змінити українську версію назви нашої організації на Добробут Громад. Нове ім'я буде мати зрозуміле значення та буде простішим для запам'ятовування для всіх, з ким працює Фондація в Україні.



Діти, що виростили з МБФ "ХПІ"

Ліля Петрів народилась у 1995 році в мальовничому селі Завій Калужького району Івано-Франківської області. Відколи почала говорити, з тих пір і співає. У шість років Ліля пішла до школи та одночасно стала ученицею вокально-естрадної студії "Орфей".



Встигала Ліля все: й гарно вчитися, й співати, й випасати корову, подаровану МБФ "ХПІ". Родина Петрів є учасником двох проектів Фондації, які впроваджуються у селі Завій. Жодне відкриття проектів МБФ "ХПІ", урочистих доставок тварин, картоплі та техніки в селі Завій не обходилося без участі Лілі. Вона завжди вітала гостей та односельчан словом та щирою українською піснею. Де Лілія з коровою знали всі - бо співала вона на весь голос. Завдяки участі у проекті МБФ "ХПІ" родина Лілі отримала можливість дати донці освіту, про яку вона завжди мріяла. У 2010 році Лілю зарахували до Калужького коледжу культури і мистецтв на факультет "Народне пісенне мистецтво". Не зважаючи на те, що Ліля виростила в селі, вона не тільки не загубила свій талант, але й мала змогу його розвинути.

Ірина Гуралюк працює над магістерською роботою на тему "Туризм (Готельне господарство)" в Інституті туризму Прикарпатського національного університету. Їй було всього 13, коли їхня родина залучилася до проекту МБФ "ХПІ". Коли батько Ірини отримав коня від Фондації, Ірина вирішила, що саме на території їх садиби є можливість організувати гостинну садибу та пропонувати туристам прогулянки на конях. Пізніше вона зрозуміла, що таким чином можна розвинути один із пріоритетних напрямів у сфері туризму - сільській зеленій туризм. Ірина відвідувала всі тренінги, що проводила МБФ "ХПІ" в їхньому селі. Вона читала всю доступну інформацію з теми туризму, вивчала теорію та одночасно отримувала практичний досвід, допомагаючи у гостинній садибі.

Ірина сама вирішила взяти участь у проекті та почала вирощувати чорну смородину. Джемми, які готує Ірина, є одними з улюблених ласощів у туристів. Продаючи смородину на базарі, вона заробила свої перші гроші.

За кілька років родина Гуралюків розвинула своє господарство і стала відомою серед українських та закордонних туристів. Зараз в їхньому господарстві кілька коней, за якими вони доглядають з великою любов'ю.

Ірина успішно вивчає туризм в університеті та будує великі плани щодо підняття сільського туризму в регіоні на новий рівень.



Як отримати допомогу МБФ "ХПІ"

ХТО МОЖЕ ОТРИМАТИ ДОПОМОГУ ВІД МБФ "ХПІ"?

Допомогу від Фондації можуть отримати: 1) потребуючі сільські родини: багатодітні, малозабезпечені або середнього достатку сім'ї незалежно від їх релігійної та етнічної приналежності, які спроможні забезпечити відповідний догляд і оптимальну годівлю тварин, а також зобов'язуються дотримуватися ключових принципів Фондації та правил участі у проекті. Список родин затверджується рішенням зборів організації-виконавця проекту; 2) мешканці дитячих будинків - діти-сироти, діти, які позбавлені батьківської опіки та інша молодь груп ризику.

УМОВИ ФІНАНСУВАННЯ

Фінансування здійснюється поетапно на підставі укладення між Фондацією та організацією-виконавцем проекту Договору-доручення на впровадження благодійного проекту.

ХТО МОЖЕ БУТИ ОРГАНІЗАЦІЄЮ - ВИКОНАВЦЕМ ПРОЕКТУ?

1. **Сільськогосподарський обслуговуючий кооператив (СОК)**, який в рамках своєї статутної діяльності може закуповувати тварин, рослини та обладнання для своїх членів на виконання проектів МБФ "ХПІ".
2. **Об'єднання громадян** (а саме громадські організації різних форм*) за умови, що їх статuti та діюча нормативно-законодавча база України не забороняють пропоновану діяльність за проектами МБФ "ХПІ" (просвітницька діяльність, захист прав своїх членів)

1) Які види допомоги пропонуються?

Допомога від Фондації включає високопродуктивних чистопорідних тварин (корови, коні, вівці, кози, свині, кролі, тощо); бджолосім'ї; насіння та саджанці; сільськогосподарське обладнання та ма-

теріали, що допоможуть підвищити прибуток від тваринництва та рослинництва; тренінгові програми. МБФ "ХПІ" не надає фінансування для закупівлі землі, транспорту та будівель.

2) Який кінцевий термін подання проектних пропозицій?

Фондація приймає проектні пропозиції протягом всього року. Рішення, який проект подавати на затвердження Штаб-квартири, базуються на розмірі бюджету, виділеного для нових проектів на цей фінансовий рік. Рішення приймаються спеціальною комісією МБФ "ХПІ" до 1 жовтня, а Штаб Квартира приймає рішення не пізніше 31 січня кожного року.

3) Ви підтримуєте всі проектні пропозиції, що відповідають критеріям оцінки?

Для отримання фінансової підтримки проекти мають відповідати критеріям оцінки проектів. Рішення за кожним проектом, що відповідає критеріям оцінки, приймається на конкурентній основі.

4) Яка процедура подання проектних пропозицій та отримання підтримки?

Для того, щоб взяти участь в конкурсі, громада (представлена СОК або іншим потенційним виконавцем проекту) має прийняти відповідне рішення та написати лист до Фондації. У листі має бути викладена мета проекту, сума коштів, які запитуються на проект, та список запропонованих заходів. Цей лист буде оцінено представником МБФ "ХПІ" й пізніше буде зроблено запит на додаткову інформацію (наприклад, заповнення інформаційного запиту, надання бюджету, реєстраційних документів тощо). На першому турі оцінюються подані інформаційні запити. На другому турі оцінюються проектні пропозиції, бюджети та додаткові документи переможців першого туру. Ці процедури описані детально в інструкціях, що надаються за запитом.

* - громадські організації: місцеві громадські організації, їх спілки, місцеві осередки всеукраїнських, міжнародних громадських організацій; філії, відділення, представництва та інші структурні осередки громадських (неурядових) організацій іноземних держав на території України; первинні, місцеві профспілки, їх об'єднання; місцеві організації роботодавців, місцеві асоціації кредитних спілок;

- благодійні організації: місцеві благодійні організації, відділення, філії, представництва всеукраїнських, міжнародних благодійних організацій;

- асоціації органів самоврядування

5) Де можна взяти форму проектної пропозиції?

Всі форми доступні на веб-сайті www.heifer.org.ua, також їх можна отримати в офісах Києва та Львова, поштою, факсом чи електронною поштою.

6) Як ви перевіряєте подану інформацію?

Представники МБФ "ХПІ" виїжджають на місце, зустрічаються з громадою, перевіряють стан місць утримання тварин потенційних учасників проекту, визначають ступінь зацікавленості місцевої адміністрації та неурядових організацій/СОК, можливість проекту отримати співфінансування, перевіряють інформацію, подану громадою, оцінюють загальну ситуацію.

7) Ні в кого в нашій громаді немає досвіду написання проектних пропозицій. Ви можете нам допомогти?

Щойно ви подаєте інформаційний запит та проходитье до другого туру, ми проводимо для вас тренінг та навіть після нього ми допомагаємо написати завершену проектну пропозицію.

8) Які критерії використовуються для оцінки поданих пропозицій?

Критерії оцінки поданих проектних пропозицій:

- 1) Проект відповідає місії МБФ "ХПІ", загальній місії Хайфер Інтернешенл та стратегічному плану. Проект відповідає внутрішнім пріоритетам МБФ "ХПІ", національним та регіональним пріоритетам України.
- 2) Проект буде впроваджуватись висококваліфікованим виконавцем, офіційно зареєстрованим як сільськогосподарський обслуговуючий кооператив (СОК), НУО, тощо. Проектні пропозиції, подані СОК, мають переваги.
- 3) Виконавець проекту має досвід впровадження проектів. СОК повинен мати досвід економічної діяльності.
- 4) Проект базується на реальних потребах та має на меті досягнення сталого розвитку сільської громади та покращення соціального та економічного стану учасників проекту. Проект має

чіткий план впровадження та очікувані результати, якісні та кількісні засоби оцінки результатів.

- 5) Бюджет проекту включає пояснення витрат та детальний розрахунок потрібних коштів на кожну категорію. Витрати за проектом реалістичні, півповідають меті проекту. Фінансування за проектом - не більше 50% загальної суми запиту. Обов'язковим є наявність співфінансування.
- 6) Ініціативна група включає експертів у відповідних галузях (агрономія, ветеринарна медицина, підприємництво тощо) та має можливість захищати інтереси групи.
- 7) Проектна пропозиція розглянута та затверджена управлінською групою організації-виконавця.

ДОДАТКОВІ КРИТЕРІЇ, ЩО ВИКОРИСТОВУЄ ШТАБ-КВАРТИРА ХАЙФЕР ІНТЕРНЕТШЕНЛ

- Кількість родин, які, будучи членами СОК, отримують допомогу від МБФ "ХПІ" та в результаті передачі дару. Кількість родин, які отримують у комплексі послуги та навчання від СОК та МБФ "ХПІ" і таким чином, вважатимуться членами проекту
- Кошти, витрачені на одну родину в рамках загального бюджету проекту (чим менше коштів на родину, тим краще)
- Кількість передач дару та як швидко тварини/рослини можуть бути передані в дар (чим швидше та більше передач дару, тим краще)
- Щорічний потенційний вплив проекту
- Бюджет на перший рік фінансування проекту.

Ви можете отримати більше інформації про умови отримання допомоги від МБФ "ХПІ" з наших брошур, на сайті www.heifer.org.ua, або зв'язавшись з нашими представниками в Києві та Львові. Впевніться, що ви отримали всі можливі матеріали з веб-сайту перед тим, як телефонувати.

Додатки

СПИСОК ПРОЕКТІВ МБФ "ХПІ"

№ п/п	№ проекту	Адреса проекту	Назва проекту	Період впровадження ¹
ДІЮЧІ ПРОЕКТИ				
1.	27-0809-01	с.Яни-Маале Сакського р-ну АР Крим	Допомога кримсько-татарській громаді у відродженні традиційного вівчарства	2002-2011
2.	27-0812 -01	с.Самійличі Шацького р-ну Волинської обл.	Допомога селянським родинам у розведенні молочної худоби	2002-2010
3.	27-0813-01	с.Нелипіно Свалявського р-ну Закарпатської обл.	Розвиток молочногo козівництва на Закарпатті	2002-2006, 2009-2011
4.	27-0814-01	с.Нове Село Городецького р-ну Львівської обл.	Розвиток молочногo скотарства	2002-2011
5.	27-0815-01	с.Майдан Вінницького р-ну Вінницької обл.	Племінна худоба для молодих сімей у Вінницькому районі Вінницької області	2003-2007, 2008-2011
6.	27-0817-01	с.Цвіточне Білогорського р-ну АР Крим	Розвиток молочногo скотарства у селищі Цвіточне	2004-2011
7.	27-0818-01	с. Лісоводи Городецького р-ну Хмельницької обл.	Розвиток молочногo скотарства та свинарства	2004-2011
8.	27-0819-01	с.Халаїдове Монастирищенського р-ну Черкаської обл.	Розвиток молочногo скотарства	2004-2012
9.	27-0821-01	с.Бесідка Ставищанського р-ну Київської обл.	Розвиток молочногo скотарства	2005-2011
10.	27-0822-01	с.Дзвеняче Тетіївського р-ну Київської обл.	Покращення племінних якостей сільських тварин	2005-2011
11.	27-0824-01	с.Ситняки Макарівського р-ну Київської обл.	Розвиток молочногo скотарства	2005-2012
12.	27-0826-21	Кваси, Рахівський район, Закарпатська область та Соколівка, Косівський район, Івано-Франківська область	Карпатський проект	2005-2011
13.	27-0828-01	с.Авдіївка Куликівського р-ну Чернігівської обл.	Розвиток молочногo скотарства, свинарства, бджолярства	2006-2012
14.	27-0828-02	с.Авдіївка Куликівського р-ну Чернігівської обл.	Покращення добробуту та підвищення рівня зайнятості серед членів кооперативу «Надія» через вирощування та продаж органічних продуктів	2009-2012
15.	27-0829-01	с.Іванківці Знам'янського р-ну Кіровоградської обл.	Розвиток молочногo скотарства, свинарства та вівчарства (+ бджолярства)	2006-2012
16.	27-0829-02	с.Іванківці Знам'янського р-ну Кіровоградської обл.	Покращення економічної спроможності сільської громади с. Іванківці через створення ефективного механізму переробки молока, виробленого власниками особистих селянських господарств	2009-2012

¹ Включаючи затверджену післяпроектну моніторингову фазу.

№ п/п	№ проекту	Адреса проекту	Назва проекту	Період впровадження ¹
17.	27-0831-01	с.Олександрівка Покровського р-ну Дніпропетровської обл.	Допомога в розвитку скотарства та свинарства	2007-2013
18.	27-0832-01	с.Привітне Кіровського р-ну АР Крим	Покращення скотарства в с. Привітне	2007-2012
19.	27-0833-21-1	с.Торун Міжгірського р-ну Закарпатської обл.	Збереження місцевих порід тварин та сортів картоплі у с. Торун Міжгірського району Закарпатської області	2007-2012
20.	27-0834-01	с.Старокозаче Білгород-Дністровського р-ну Одеської обл.	Розвиток молочного скотарства	2007-2011
21.	27-0835-01	с.Худяки Черкаського р-ну Черкаської обл.	Розвиток молочного скотарства	2006-2011
22.	27-0836-01	с.Майдан-Чапельський, с. Пурпурівці та с. Книжинці Вінницької обл.	Розвиток тваринництва у селах Майдан- Чапельський, Пурпурівці та Кижинці Вінницької області	2007-2012
23.	27-0837-01	Ізмаїльський район Одеської обл.	Допомога фермерам Асоціації фермерів Придунав'я у покращенні свинарства	2007-2012
24.	27-0838-01	с.Бабанка Уманського р-ну Черкаської обл.	Худоба та обладнання для Бабанської СЗО школи-інтернату	2007-2012
25.	27-0839-01	с.Миколаївка Білгород-Дністровського р-ну Одеської обл.	Розвиток молочного скотарства в селі Миколаївка Білгород-Дністровського району Одеської області	2007-2011
26.	27-0840-21	с.Нові Бросківці Сторожинецького р-ну Чернівецька обл.	Допомога сільським родинам Буковини у розвитку особистих селянських господарств	2007-2012
27.	27-0841-21	м.Турка Львівської обл.	Допомога сільським родинам у Турківському районі Львівської області	2007-2012
28.	27-0842-21	с. Нижнє Селище Хустського р-ну Закарпатської обл.	Допомога громаді с. Нижнє Селище Хустського району Закарпатської області	2007-2012
29.	27-0843-21	м. Сколе Львівської обл.	Допомога у розвитку сільського туризму у національному природному парку «Сколівські Бескиди»	2007-2012
30.	27-0844-01	с.Райгородець Слов'янського р-ну Донецької обл.	Підвищення добробуту місцевого населення с. Райгородець Слов'янського району Донецької області шляхом відновлення якості худоби	2007-2014
31.	27-0845-01	с. Перекопівка Роменського р-ну Сумської обл.	Розвиток молочного скотарства та бджільництва в с. Перекопівка Роменського району Сумської області	2007-2014
32.	27-0846-01	сmt. Батурин Бахмацького р-ну Чернігівської обл.	Розвиток молочного скотарства та бджільництва в сmt. Батурин Бахмацького району Чернігівської області	2007-2014
33.	27-0847-01	с.Плоске Знам'янського р-ну Кіровоградської обл.	Покращення харчування видужуючих наркозалежних та ВІЛ/СНІД-інфікованих в Кіровоградській області шляхом впровадження тепличного господарства	2007-2014
34.	27-0848-01	с.Дмитрівка Шахтарського р-ну Донецької обл.	Розвиток тваринництва в с.Дмитрівка Донецької області	2007-2014
35.	27-0850-01	с. Тростянець Великомихайлівського р-ну Одеської обл.	Разом до чистих джерел	2008-2012
36.	27-0851-10	Северинівка, Жмеринський район, Вінницька область	Розвиток тепличного господарства у с. Северинівка, Жмеринського району, Вінницької області	2009-2014

№ п/п	№ проекту	Адреса проекту	Назва проекту	Період впровадження ¹
37.	27-0852-60-1	Західна Україна	Допомога сільським родинам, які постраждали від повені у Західній Україні	2008-2014
38.	27-0854-10	с. Денежникове, Луганська область	Покращення добробуту членів СОК «Ай-Дар» за допомогою відновлення якості тварин, навчання та збагачення громади у с. Денежникове Луганської області	2009-2014
39.	27-0855-10	с. Старосілля, Саратський район, Одеська область	Відродження племінного вівчарства в бессарабських степах с.Старосілля Саратського району Одеської області	2009-2014
40.	27-0856-10	Україна	Розвиток молочних кооперативів в Україні	2010-2013
41.		Україна	Розвиток професійних навиків у сталому туризмі – навчання місцевих учасників, фінансований Міністерством закордонних справ республіки Греція	2009-2010
ПРОЕКТИ ЗАПЛАНОВАНІ ДО ВИКОНАННЯ З ЛИСТОПАДА 2010 РОКУ				
42.	27-0853-10 <i>відстрочені</i>	Україна	Проекти ФАО ТЕЛЕФУД	2009-2014
ПРОЕКТИ ЗАТВЕРДЖЕНІ У 2010 ФР (ПОЧАТОК У 2011 ФР)				
43.	27-0857-11	с. Лосятин Кременецький р-н Тернопільська область	Допомога селянським родинам у покращенні тваринництва та картоплярства у Кременецькому районі Тернопільської області	2011-2017
44.	27-0858-11	с. Червоний лиман, Покровський р-н, Дніпропетровська область	Підвищення добробуту власників ОСГ Червоний Лиман через розвиток органічного овочівництва та впровадження екологічних методів землеробства	2011-2015
45.	27-0859-11	с. Андріївна, Дніпропетровська область	Підвищення добробуту сільських родин с.Андріївка Покровського району Дніпропетровської області	2011-2015
46.	27-0860-11	смт Глибока, Чернівецька область	Відродження особистих селянських господарств смт Глибока, Чернівецької області	2011-2017
47.	27-0861-11	с.Липівка, Рогатинського району, Івано-Франківської області	Допомога сільському населенню в Рогатинському районі Івано-Франківської області у вирощуванні органічної картоплі	2011-2017
48.	27-0862-11	с. Токарівна, Жмеринського району, Вінницької області	Розвиток птахівництва з повним виробничим циклом у с. Токарівка, Жмеринського району Вінницької області	2011-2015
ЗАВЕРШЕНІ ПРОЕКТИ				
49.	27-0801-01	с.Н.Кропивник, Дрогобицького р-ну, Львівської обл.	Розвиток скотарства у гірській зоні Прикарпаття	1999-2005
50.	27-0804-01	с. Завій Калужького р-ну Івано-Франківської обл.	Допомога селянським родинам у розведенні племінної худоби	2000-2004
51.	27-0805-01	с.Крушельниця Сколівського р-ну Львівської обл.	Допомога селянським родинам у розведенні племінної худоби	2000-2005
52.	27-0806-01	смт. Великий Любінь Городецького району Львівської обл.	Сільськогосподарські тварини для дітей-сиріт Великолюбінської школи інтернату	2000-2002
53.	27-0807-01	с.Краснопуца, Бережанського р-ну, Тернопільської обл.	Допомога у розвитку селянських господарств	2001-2004



№ п/п	№ проекту	Адреса проекту	Назва проекту	Період впровадження ¹
54.	27-0808-01	Львівська, Івано-Франківська області	Розвиток пасічництва на Галичині	2001-2004
55.	27-0810-A	с. Медвежа і Рихтичі Дрогобицького району Львівської області	Розвиток селянських господарств у Дрогобицькому районі	1994-1998
56.	27-0811-70	с. Кваси, Рухівського району Закарпатської області та с. Соколівка Рахівського району Івано-Франківської області	Відродження знакаючих порід тварин на Гуцульщині	2001-2006, 2009-2010
57.	27-0816-70-2	с. Кваси, Рухівського району Закарпатської області та с. Соколівка Рахівського району Івано-Франківської області	Агроекологічна ініціатива: Відродження Гуцульської породи коней в Українських Карпатах	2003-2010
58.	27-0830-01	Кузьмівка Сарненського р-ну Рівненської області	Допомога селянським родинам, потерпілим від Чорнобильської аварії с. Кузьмівка Сарненського р-ну Рівненської обл.	1996-2003
59.		Україна	Мережа розвитку сільських громад (фінансувався за участю фонду сприяння демократії Посольства США в Україні)	2004
60.		Західна Україна	Демонстраційна модель сталого розвитку в Українських Карпатах (фінансувався за участю фонду Євразія)	2004-2005
61.		Україна	Проект гендерної рівності	2005-2006
62.		Одеська область	Підтримка економічних ініціатив власників особистих селянських господарств у виробництві та маркетингу м'яса й молока в Ізмаїльському, Білгород-Дністровському та Великомихайлівському районах Одеської області (фінансувався за участю фонду Євразія)	2007-2008
63.		Українська частина Карпат	Міжнародна співпраця для збереження і сталого розвитку Карпат («Карпатський проект») - фінансується за ініціативою ЄК INTERREG III B CADSES: Екологічна Програма.	2006-2009
64.	27-0823-01	с.Фурси Б.-Церківського р-ну Київської обл.	Розвиток молочного скотарства та свинарства	2005-2010
65.	27-0825-01	с.Нова Оржиця Згурівського р-ну Київської обл.	Розвиток молочного скотарства	2005-2010
66.	27-0827-01	с. Залуччя Снятинського району Івано-Франківської області	С/г тварини для дітей Залучанського дитячого будинку-інтернату	2005-2010
67.	27-0849-01	Україна	Використання коштів Глобальної Тренінгової Ініціативи для Інституційної підтримки проектів Хайфер-Україна	2007-2010

Партнери МБФ "ХПІ"

Державні органи

- Кабінет Міністрів України
- Міністерство аграрної політики України
- Міністерство охорони навколишнього природного середовища України
- Міністерство праці та соціальної політики України
- Українська Академія аграрних наук
- Національний Університет природокористування та біоресурсів
- Львівський національний університет ветеринарної медицини
- Інститут розведення і генетики тварин УААН
- Інститут землеробства і тваринництва західного регіону УААН
- Інститут біології тварин УААН
- Інститут свинарства УААН
- Інститут бджільництва ім. П.І.Прокоповича УААН
- Національний природний парк "Гуцульщина"
- Національний природний парк "Сколівські Бескиди"
- Національне об'єднання з племінної справи у тваринництві
- Органи місцевої влади та місцевого самоврядування

Грантодавчі установи, міжнародні організації та проекти

- Продовольча та Сільськогосподарська Організація ООН (ФАО), включаючи Проект ФАО зі сталого розвитку сільського господарства та сільських територій в гірських регіонах (SARD-M)
- Адельбоден група (ФАО)
- Програма ООН з навколишнього середовища - Тимчасовий секретаріат Карпатської Конвенції
- Представництво Європейської Комісії в Україні (TACIS)
- Програма Європейської Комісії INTERREG III B CADSES
- Бохар, Ірландія
- DFID/ADAS/URLP - Програма підвищення рівня життя сільського населення в Україні
- Фонд Євразія
- ICAP Єднання
- Мережа громадянської дії в Україні UCAN
- Фондація для України
- Посольство США в Україні
- Карпатська Фондація
- Фондація "Ротарі Інтернешенл"
- Польсько-Американсько-Українська ініціатива - RAUCI
- CIDA /Канадсько-Українська програма FARM: "Програма реформування та модернізації сільськогосподарського сектору України"
- Програма сприяння Парламенту України
- Представництво в Україні Організації з безпеки та співробітництва в Європі ОБСЄ
- Представництво компанії ДАНОН в Україні
- Проект ЄС "Комплексное использование земель евразийских степей"
- Агрідеа, Швейцарія
- Дослідний інститут органічного сільського господарства (FiBL, Швейцарія, Німеччина та Австрія)

НДО та громадські організації

- Національна сільськогосподарська палата України
- Національна асоціація сільськогосподарських дорадчих служб України та її регіональні осередки
- Спілка сприяння розвитку сільського зеленого туризму в Україні
- Українська асоціація фермерів та власників землі
- Тренінгова Аграрна Компанія "МОЛОКО"
- Ресурсний центр для НДО "Гурт"
- ТОВ "Центр місцевого та регіонального розвитку в Україні"
- Західноукраїнський дослідницький центр ВО "Галицькі Оселі"
- Туристична асоціація Косівського району "Гуцулія"
- Регіональна громадська організація "Спадщина Гуцульщини"
- Регіональна молодіжна екологічна організація ЕКОСФЕРА
- Інформаційно-консультаційний жіночий центр м. Київ
- ГЕО "Природа"
- ГО "Придунав'я"
- Закарпатська асоціація місцевого розвитку
- Місцеві НДО, інші консалтингові та тренінгові організації

Сільськогосподарські обслуговуючі кооперативи

Загальна кількість - 55 кооперативів

Чернігівська область "Надія" "Імені Олександра Кодакова"	Херсонська область "М'ясозаготторг" "Марфуша" "Либідь" "Зерновик" "Дадікян"	Львівська область "Фенікс" "Людмила" "Промінь" "Вулкан" "Бджоляр" (також у Івано-Франківській області)	Рівненська область "Надія" (Кузьмівка)
Чернівецька область "Новобросківецький" "Агросервіс-Сирет"	Кіровоградська область "Іванковецький світанок" "Казарнянський добробут" "Чорноліський" "Глодосяночка"	Одеська область "Фаворит" "Іріс-М" "Овіл" "Союз КБК"	Запорізька область "Балківський" "Жовтневе"
Крим "Арекет" "Берекет" "Орнек" "Надежда Степноє" "Токульчак" "Кримекопродукт"	Хмельницька область "Мрія"	Сумська область "Агрополіссервіс"	Вінницька область "Промінь" "Сяйво МЧ" "Токарі" "Севирина"
Івано-Франківська область "Бджоляр" (також у Львівській області) "Сільський господар" "Стожари" "Липівський"	Київська область "Джерельце Барвінок" "Добробут Агро" "Лідер" "Новооржицький" "Україна" "Велес"	Тернопільська область "Лосятинське Молочне Джерело"	Донецька область "Райгородець" "Центральний"
		Закарпатська область "Флора" "Газда" "Селиський маєток" "Нелипінський"	Дніпропетровська область "Світанок Олександрівки" "Добробут Андріївки" "Фрітьофа Нансена"



Як Ви можете нам допомогти

Ми щиро дякуємо всім партнерам, спонсорам, усім небайдужим, хто цікавиться проблемами розвитку села і готовий нас підтримувати!

Ви можете допомогти нам у нашій роботі шляхом:

- надання коштів на впровадження наших проектів;
- технічної підтримки нашої діяльності (робота в якості волонтера в офісах, надання обладнання/ матеріалів, експертної допомоги тощо);
- поширення інформації про діяльність нашої організації;
- висування ідей, обговорення того, як ми можемо ефективніше досягти своєї мети.

Зацікавлені організації, допомагаючи нам,

сприяють впровадженню у своїй системі управління принципів соціальної відповідальності бізнесу.

Приватні особи, надаючи нам матеріальну чи нематеріальну підтримку, можуть більше дізнатися про проблеми розвитку села, ознайомитися з роботою наших проектів, набути цікавих навичок!

Лише разом ми можемо стимулювати розвиток сільської місцевості і сприяти підвищенню рівня життя сільського населення, впровадженню норм ВТО у сільському господарстві, підвищенню якості сільськогосподарської продукції! Розраховуємо на Ваш інтерес та підтримку у новому фінансовому році!

БАНКІВСЬКІ РЕКВІЗИТИ ДЛЯ ПЕРЕКАЗУ КОШТІВ

Міжнародна Благодійна Фундація
"Хайфер Проджект Інтернешнл" (МБФ "ХПІ")
м. Київ, вул. Васильківська 14, кім.720
Ідентифікаційний код ЄДРПО 21712644
Код неприбутковості 0005

Р/р 26003000118391 Назва банку ВАТ КБ "Хрещатик"
МФО банку 300670

Будь ласка, зазначте у Вашому банківському переказі,
що призначенням платежу
є благодійний внесок на статутну діяльність.

Отримати консультацію щодо благодійного внеску
Ви можете за телефоном (044) 490-76-29



Наша команда



Віктор Терес,
Президент Фондації
Viktor.teres@heifer.org.ua



Андрій Кузьменко,
Директор з адміністративно-фінансових питань
Andriy.kuzmenko@heifer.org.ua



Анна Підгорна,
Програмний директор/
Контактна особа з екологічних питань та питань програмного моніторингу та оцінки
Anna.pidgorna@heifer.org.ua

Ярослава Сорокопуд,
Координатор тренінгів/
Контактна особа з гендерних і молодіжних питань
Yaroslava.sorokopud@heifer.org.ua



Оксана Осадча,
Адміністратор з фандрейзингу та зв'язків з громадськістю
Oksana.osadcha@heifer.org.ua



Мирон Петришин,
Менеджер програми,
Західний регіон/
Спеціаліст з тваринництва
Myron.petryshyn@heifer.org.ua



Юрій Бакун,
Менеджер програми,
Yuriy.bakun@heifer.org.ua



Йосип Книжицький,
Менеджер програми / Консультант з ветеринарії
Yosyp.knyzhytskyi@heifer.org.ua



Олександр Гриценко,
Менеджер програми
Oleksandr.hrytsenko@heifer.org.ua

Тетяна Ничипоренко,
Менеджер програми/Контактна особа з питань проектів з ВИ/СНІД
Tetiana.nychyporenko@heifer.org.ua



Анна Карнаух,
Координатор з комунікації та зв'язків з громадськістю
Anna.karnaukh@heifer.org.ua



Андрій Галяс,
Менеджер програми,
Східний та Центральний регіони України
Andrii.halias@heifer.org.ua



Оксана Василенко,
Фінансовий адміністратор/
заступник головного бухгалтера
Oksana.vasilenko@heifer.org.ua



Людмила Грекова,
Бухгалтер
Lyudmyla.grekova@heifer.org.ua



Наталія Захарків,
Бухгалтер та адміністративний помічник
Nataliya.zakharkiv@heifer.org.ua

Світлана Федчишена,
Адміністративний асистент/ Перекладач/
Відповідальна за логістику / Відповідальна за облік кадрів
Svitlana.Fedchyshena@heifer.org.ua



Персонал проекту "Розвиток молочних кооперативів в Україні"



Владислав Карпенко,
Директор проекту
"Розвиток молочних
кооперативів"
Радник з питань розвитку
підприємництва

Vladyslav.karpenko
@heifer.org.ua



Ростислав Кос,
Координатор проекту
"Розвиток молочних
кооперативів"

Rostyslav.kos
@heifer.org.ua



Тетяна Костина,
Бухгалтер проекту
"Розвиток молочних
кооперативів"

Tatiana.kostyna
@heifer.org.ua

Регіональні координатори проекту "Розвиток молочних кооперативів в Україні"

Лариса Артеменко,
Регіональний асистент в Херсонській області

Валентин Луценко,
Регіональний асистент в Кіровоградській
області

Максим Максимов,
Регіональний асистент в Дніпропетровській
області

Геннадій Подшивалов,
Регіональний асистент в Запорізькій області

Регіональні координатори інших проектів МБФ "ХПІ"

Євген Мельник,
Регіональний асистент за сумісництвом
Південний регіон - Одеська область

Олександр Кислиця,
Регіональний координатор проекту
№ 27-0838-01 "Худоба та обладнання
для Бабанської СЗО школи-інтернату"

Як з нами зв'язатися

Головний офіс у Києві:

вул. Васильківська 14,
Офіс № 720, Київ, 03040, Україна
Тел.: (044) 490-7629,
Факс.: (044) 494-2609
Моб.: (050) 351-6305

Віктор Терес, президент
Viktor.Teres@heifer.org.ua

Анна Підгорна, програмний директор
Anna.Pidgorna@heifer.org.ua

Львівський регіональний офіс:

вул. Кримська 28,
Офіс № 509
Львів, 79035, Україна

Факс/Тел: (0322) 97-6309
Моб: (067) 37-40-339

Мирон Петришин, координатор
Myron.Petryshyn@heifer.org.ua

www.heifer.org.ua

Хайфер Проджект Інтернешенл

Річний звіт

Липень 2009 - Червень 2010



www.heifer.org.ua

